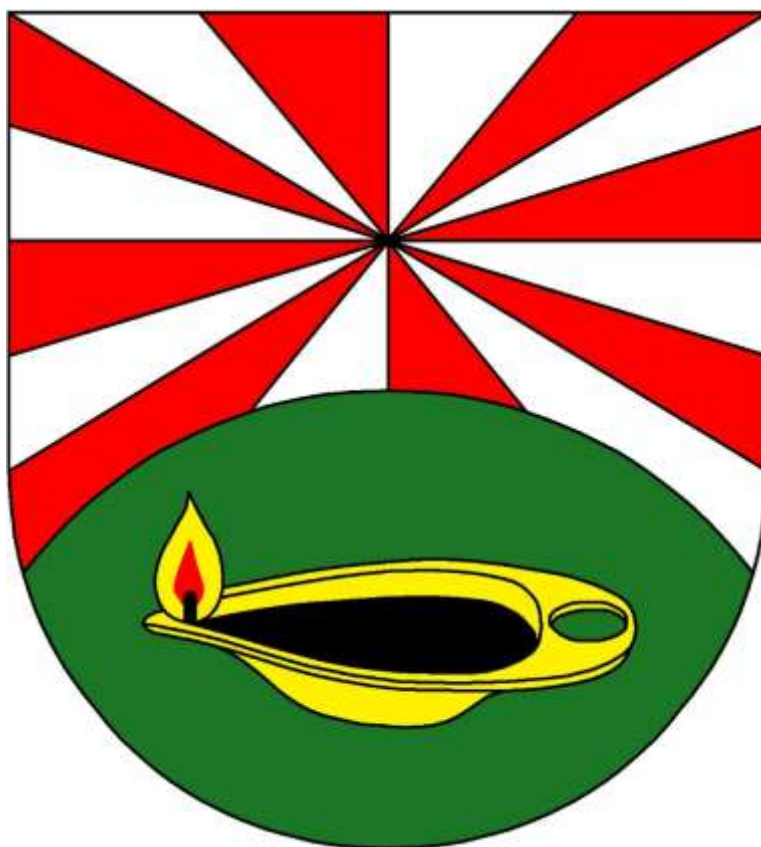


# Program rozvoje obce

## Petrov

na období 2020 – 2027



vypracovaný od ledna do června 2020

schválený zastupitelstvem obce dne 08.09.2020

# Obsah

<b>1. CHARAKTERISTIKA OBCE</b> .....	<b>4</b>
1.1. IDENTIFIKAČNÍ ÚDAJE OBCE .....	4
1.2. OBECNÍ SYMBOLY .....	4
1.3. POLOHA OBCE .....	4
1.4. HISTORIE OBCE .....	7
<b>2. SOCIÁLNĚ EKONOMICKÁ ANALÝZA</b> .....	<b>8</b>
2.1. OBYVATELSTVO .....	9
2.1.1. <i>Demografický vývoj</i> .....	9
2.1.2. <i>Vzdělání</i> .....	11
2.1.3. <i>Sociální situace</i> .....	12
2.1.4. <i>Spolková a komunitní činnost</i> .....	12
2.2. HOSPODÁŘSTVÍ .....	12
2.2.1. <i>Zemědělství</i> .....	14
2.2.2. <i>Lesnictví</i> .....	15
2.2.3. <i>Trh práce</i> .....	15
2.3. INFRASTRUKTURA .....	15
2.3.1. <i>Technická infrastruktura</i> .....	15
2.3.2. <i>Dopravní infrastruktura</i> .....	16
2.4. OBČANSKÁ VYBAVENOST .....	19
2.4.1. <i>Bydlení a výstavba</i> .....	19
2.4.2. <i>Školství</i> .....	19
2.4.3. <i>Zdravotnictví</i> .....	20
2.4.4. <i>Sociální služby</i> .....	20
2.4.5. <i>Kulturní vyžití</i> .....	20
2.4.6. <i>Sportovní vyžití</i> .....	20
2.4.7. <i>Nabídka dalších služeb, které obec nabízí</i> .....	20
2.4.8. <i>Úřad obce a jeho kompetence</i> .....	21
2.4.9. <i>Hospodaření obce</i> .....	21
2.4.10. <i>Bezpečnost</i> .....	22
2.4.11. <i>Vnější vztahy a vazby</i> .....	23
2.5. ŽIVOTNÍ PROSTŘEDÍ .....	23
2.5.1. <i>Složky životního prostředí</i> .....	23
2.5.2. <i>Ochrana životního prostředí</i> .....	24
2.5.3. <i>Odpadové hospodářství</i> .....	25
2.6. CESTOVNÍ RUCH .....	26
2.6.1. <i>Atraktivita cestovního ruchu</i> .....	26
2.6.2. <i>Vybavenost pro cestovní ruch</i> .....	27
2.6.3. <i>Památky regionálního a místního významu</i> .....	28
<b>3. VÝCHODISKA PRO NÁVRHOVOU ČÁST</b> .....	<b>28</b>
3.1. SILNÉ A SLABÉ STRÁNKY OBCE .....	28
<b>4. STRATEGICKÁ VIZE OBCE PETROV</b> .....	<b>29</b>
<b>5. PROGRAMOVÉ CÍLE</b> .....	<b>29</b>
<b>6. OPATŘENÍ</b> .....	<b>30</b>
<b>7. PODPORA REALIZACE PROGRAMU</b> .....	<b>30</b>
<b>8. DŮLEŽITÉ ODKAZY</b> .....	<b>31</b>

## ÚVOD

Strategické plány rozvoje jsou ve vyspělých zemích novým typem programových dokumentů regionů, měst a obcí. Strategický plán je komplexní programový dokument, který formuluje strategii rozvoje celé komunity, jejího fungování i rozvoje celého území. Tato strategie musí být komplexní s důrazem na souvislosti a vzájemnou podporu navržených cílů a programů.

Strategický plán je dlouhodobým dokumentem, který se nemůže omezit pouze na jedno volební období zastupitelstva či na období platnosti územního plánu.

Program rozvoje obce je základním strategickým rozvojovým a plánovacím dokumentem obce, zakotveným v zákoně č. 128/2000 Sb., o obcích. Aby měl tento dokument zaručenou validitu, měl by vznikat v partnerském dialogu mezi veřejnou a privátní sférou, zohledňovat aktuální problémy a výchozí situaci v obci i přání či záměry nejen volené místní samosprávy, ale i občanů, podnikatelů, či majitelů pozemků. Zjednodušeně řečeno se jedná o definování toho, čeho chce obec v blízké budoucnosti dosáhnout a jak při tom hodlá postupovat. Nejedná se však o dokument neměnný, naopak musí být průběžně porovnáván se skutečností a aktualizován.

Program rozvoje obce Petrov na období 2020–2027 je dokument, v němž jsou definovány hlavní rozvojové priority obce a navržené aktivity, kterými by měly být stanovené rozvojové priority realizovány v praxi. Strategický dokument stanovuje také optimální časový plán, predikci finančních objemů a doporučené zdroje financování jednotlivých aktivit. Právě dlouhodobé plánování napomáhá efektivně využívat finanční prostředky z vlastního rozpočtu, vyhledávat a používat dotační prostředky a koordinovaně realizovat konkrétní rozvojové aktivity obce.

Tento programový dokument byl vytvářen v úzké součinnosti s představiteli samosprávy obce a je otevřený reflexi podnětů, návrhů a připomínek z řad nejširší veřejnosti. Spolupráce na průběžném modelování a usměrňování strategického rozvojového dokumentu v širokém plénu je základním předpokladem pro to, aby byly rozvojové aktivity následně realizovány konsensuálně a za všeobecné podpory obyvatel obce Petrov.

Program rozvoje obce Petrov 2020–2027 byl vytvořen podle metodiky tvorby programu rozvoje obce, zpracované Ministerstvem pro místní rozvoj České republiky v rámci projektu Elektronická metodická podpora tvorby rozvojových dokumentů obcí“(CZ.1.04/4.1.00/62.00008), financovaného z Operačního programu Lidské zdroje a zaměstnanost a ze státního rozpočtu České republiky.

# ANALYTICKÁ ČÁST

## 1. Charakteristika obce

### 1.1. Identifikační údaje obce

Oficiální název:	Obec Petrov
Sídlo úřadu obce:	Hlavní 30, 252 81 Petrov
IČ / DIČ:	00241539/ CZ00241539
Obec s pověřeným obecním úřadem:	Jílové u Prahy
Obec s rozšířenou působností:	Černošice
Okres (LAU1):	Praha-západ
Kraj (NUTS3):	Středočeský kraj
Vyšší územně správní celek (NUTS2):	Střední Čechy
Katastrální plocha (ha):	11 km <sup>2</sup>
Počet bydlících obyvatel k 1.1.2020:	737
Nadmořská výška (m n.m.):	335 mn.m.
Zeměpisné souřadnice:	49°53'11" s. š., 14°26'2" v. d.

### 1.2. Obecní symboly

**ZNAK Popis znaku:** Ve štítě zvýšený stříbrno-červený štenýř o šestnácti kusech, dole přes něj zelený vrch se zlatým hořícím plochým olejovým hornickým kahanem.

**VLAJKA Popis vlajky:** Bílo-červeně štenýřovitě dělený list o dvanácti viditelných kusech se zeleným kantonem. V něm žlutý hořící plochý olejový hornický kahan. Poměr šířky k délce listu je 2 : 3.

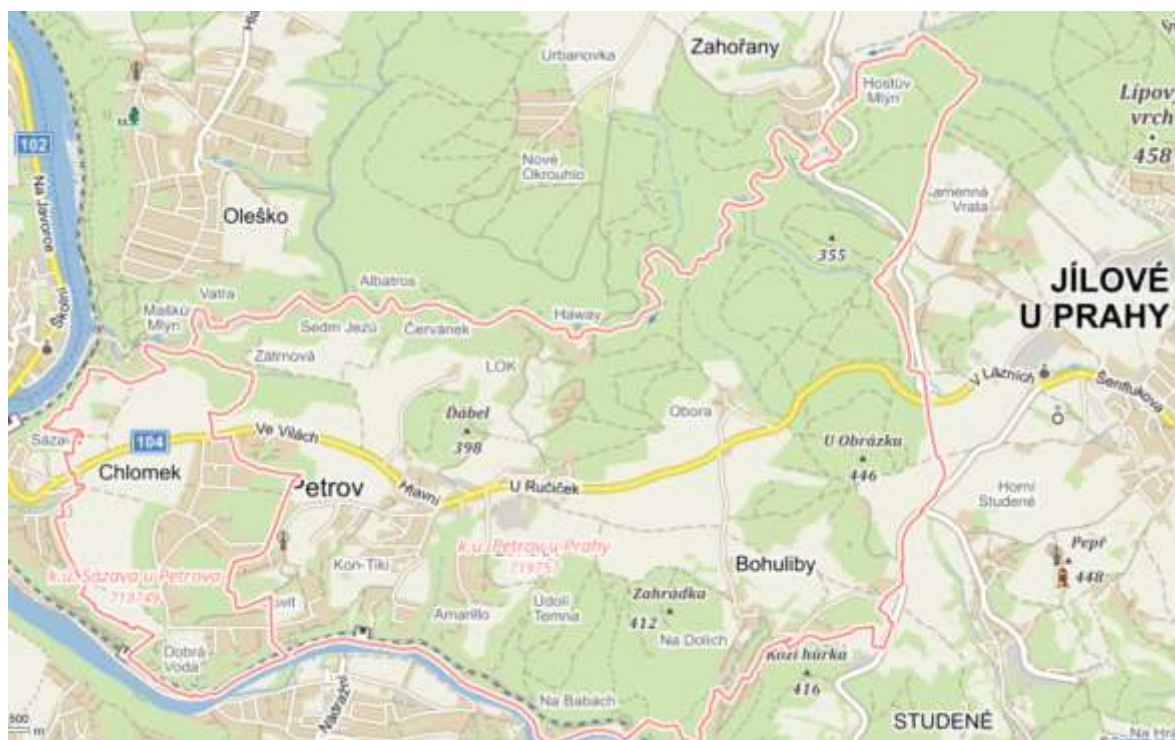
Obecní symboly byly přiděleny na základě rozhodnutí Poslanecké sněmovny PČR č. 75 ze dne 15. 4. 2010 po projednání Podvýboru pro heraldiku a vexilologii, který je součástí VVVKMT.

### 1.3. Poloha obce

Obec Petrov leží v Posázaví na pravém břehu řeky Sázavy, 5 km od města Jílového u Prahy. Součástí obce jsou místní části Petrov, Bohuliby a Chlomek. Správní území obce se skládá ze dvou katastrálních území – Petrovu Prahy a Sázava u Petrova. K Petrovu jsou spádově přiřčeny mimo místní části také chatové osady:

Na Břehu, Na Babách, Amarillo, Za Horou, Údolí Temna, Na Hřebenech, Úsvit, Na Pijavkách, Kontiky, Dobrá voda, Nad Řekou, Vatra, Za potokem, Zátřnová, Červánek, Albatros, Na Ostrůvku, Sedm jezů, Hawai, LOK, U Dubu, Silver Foxes, Obora, Na Dolích, U Větrníku, Libřice

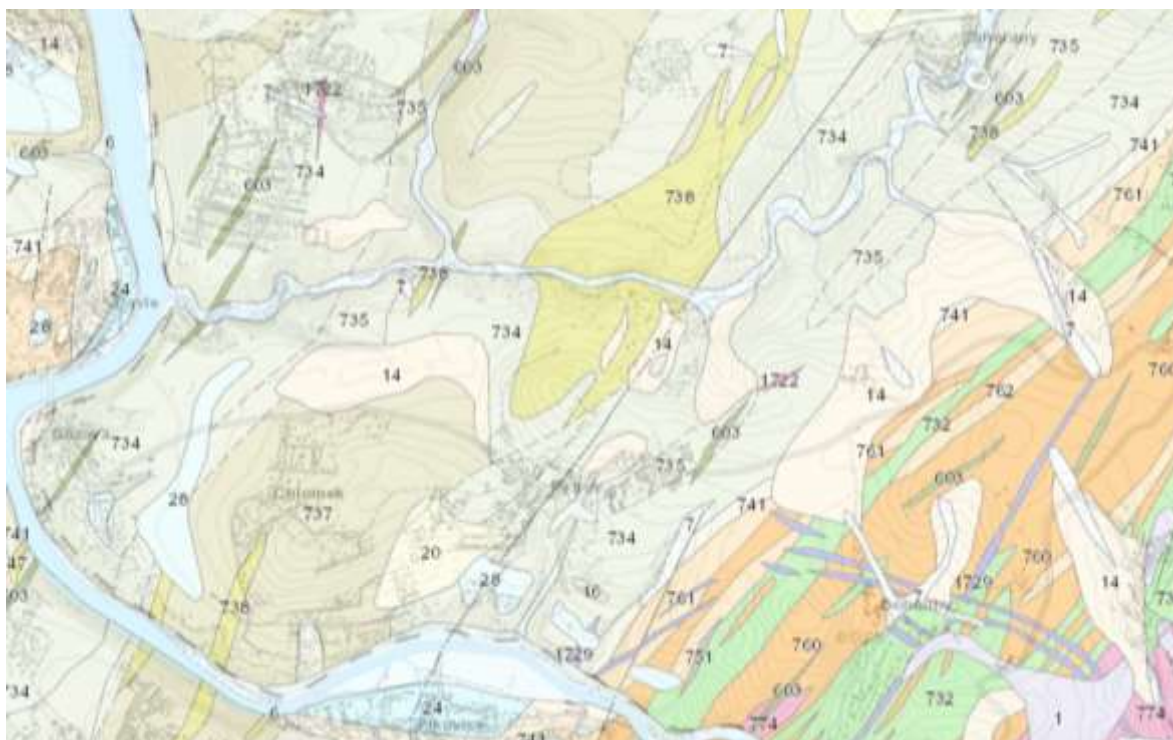
Mapa 1 Správní území obce Petrov (Zdroj Geoportál obce Petrov)



Petrov se nachází v jižní části okresu Praha-západ. Rozkládá se v Jílovské vrchovině, náležející do Středočeské pahorkatiny. Správní území se na jihu prudce svažuje k řece Sázavě. Nadmořská výška obce je 335 m, což znamená, že se z hlediska reliéfu krajiny jedná o plochou vrchovinu. Nejvyššími vrcholy jsou U Obrázku (446 m n.m.) na sever od Bohulib a Zahrádka (412 m n.m.) od Bohulib na západ. Nejnižším bodem je údolí řeky Sázavy a údolí Zahořanského potoka.

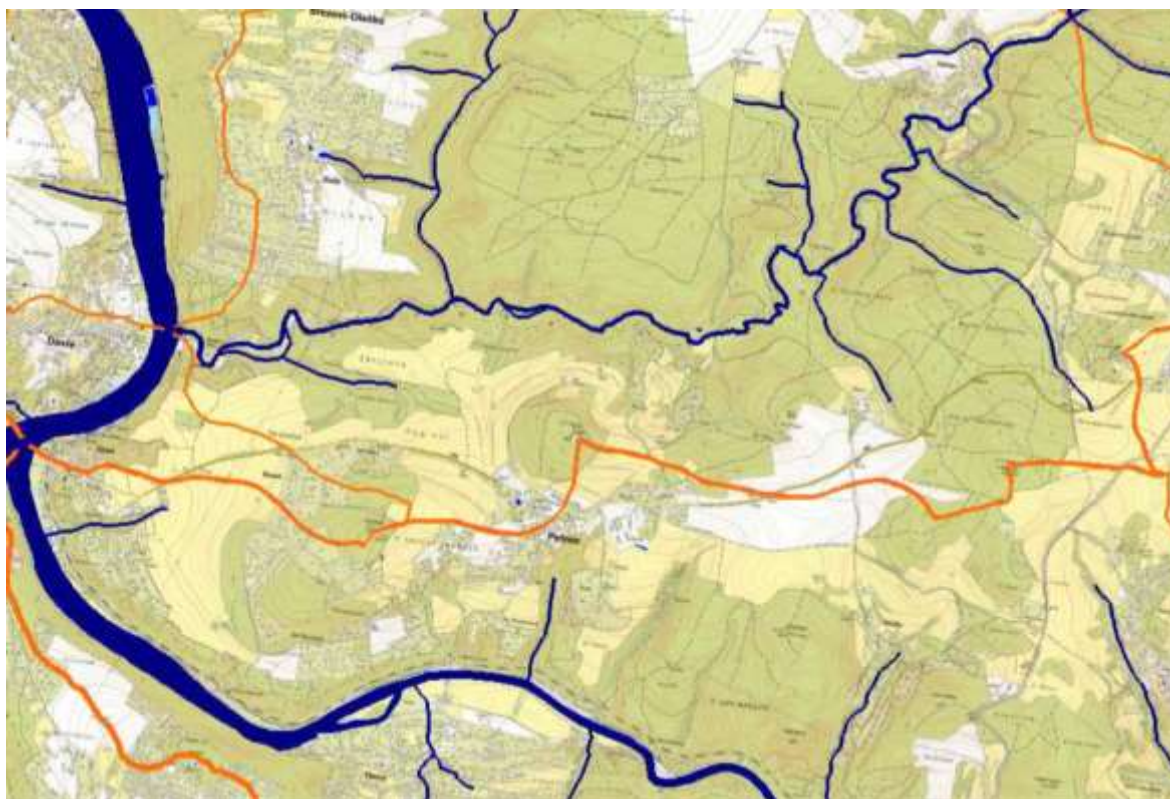
Geologické podloží území je velmi různorodé. Kolem obcí Petrov a Chlomek tvoří podloží převážně prachovce a břidlice (v mapě níže č. 734, 735 a 737), u Bohulib pak kryolit, ryodacit (č. 760) a trondhemit (metatonalit), albitový granit (č. 774). Vše je doplněno hlinito-kamenitým, balvanitým až blokovým sedimentem (č. 14) nebo sedimentem deluvioeolickým (č. 20).

**Mapa 2 Geologická mapa území (Zdroj mapy.geology.cz)**



Celý okres spadá do mírně teplé oblasti, roční srážky se pohybují mezi 600 až 650 mm. Hydrograficky se správní území Petrova nachází v povodí řeky Vltavy. Leží na pravém břehu dolního toku řeky Sázavy před jejím soutokem s Vltavou tekoucí na západ od nich. Středem správního území prochází rozvodí řek Sázava a Vltava. Nejvýznamnějším vodním tokem v území (s výjimkou řeky Sázavy) je Zahořanský potok pramenící v Dolních Jirčanech mimo správní území. Potok tvoří severní hranici správního území obce. Na jih do kaňonu řeky Sázavy tečou drobné vodní toky, nejvýznamnější z místí části Bohuliby. Jedinou větší vodní nádrží je návesní rybník v Petrově.

### Mapa 3 Hranice hydrologického povodí (oranžové linie), vodní toky a vodní nádrže



Po vegetační stránce patří okolní krajina do dubovobukového stupně, současné pokrytí však již odpovídá kulturní krajině s poli, hospodářskými lesy a místy se zachovalými zbytky mokřin a olšinami. V celé oblasti žije běžná fauna české kulturní krajiny.

#### 1.4. Historie obce

Petrov byl založen mnichy Ostrovského kláštera patrně ve 13. století. První písemná zmínka o vesnici je z roku 1310, a pochází od papeže Klimenta V. Ten potvrzoval bullou Ostrovskému klášteru jeho majetek. Po husitských válkách Petrov přešel z majetku Ostrovského kláštera do světských rukou a několikrát změnil během dvou staletí své majitele.

V roce 1585 jej koupil s okolními vesnicemi Vilém z Rožmberka a v roce 1590 se Petrov dostal do rukou známého alchymisty Edwarda Kelleyho. Ale opět změnil své majitele až do roku 1731, kdy se dostal do majetku pražských arcibiskupů. Od roku 1868 tvoří samostatný katastr s vlastní samosprávou. Jádrem obce tvoří kruhová návěs s rybníkem a starými lipami. Petrov se vyvíjel od svého založení jako vesnice zemědělského charakteru.

**Mapa 4** Císařské povinné otisky map stabilního katastru Čech 1:2880 (1824–1843)



V 19. století se tu po domácnostech vyráběla také březová košťata, která vykupovali faktoři a ti je vyváželi i do zahraničí. O zemědělském charakteru vesnice svědčí i řada staveb živočišné výroby z let 1960–1970. Na území obce je doložena středověká těžba zlata. Ve východní části katastru se zlato těžilo až do roku 1968.

**Mapa 5** Císařské povinné otisky map stabilního katastru Čech 1:2880 –Boholiby (Zdroj: Národní archiv)



## 2. Sociálně ekonomická analýza

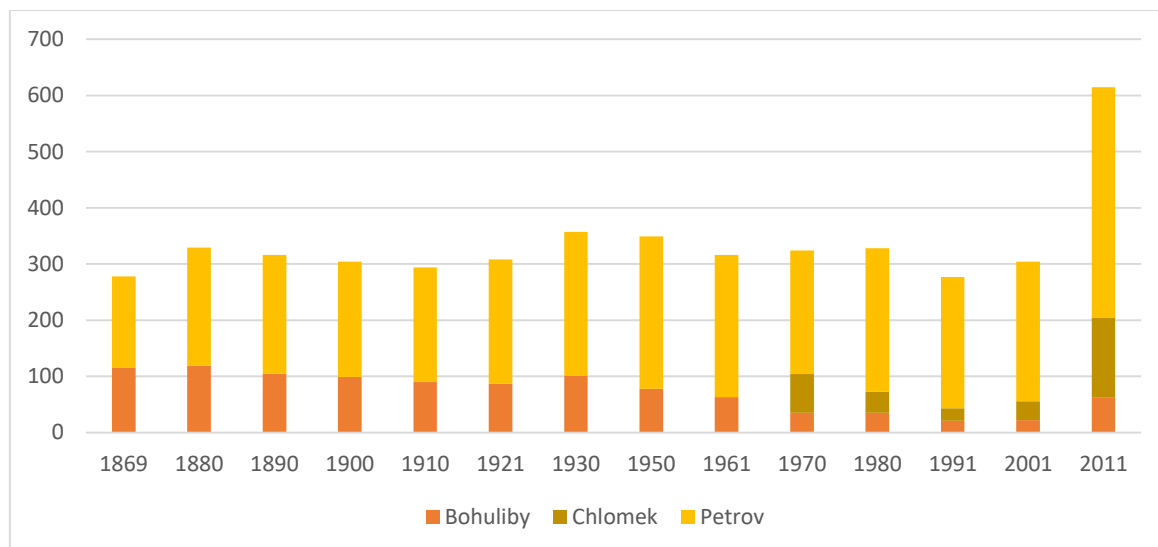
Analytická část hodnotí vývoj a stav jednotlivých významných ekonomických, kulturněhistorických, společenských, ekologických a dalších ukazatelů a jevů a na základě rozboru těchto ukazatelů odhaluje příčiny a důsledky jejich vývoje. Jedná se o stěžejní výchozí část každého rozvojového dokumentu, na jejímž základě jsou definovány hlavní rozvojové priority obce.

## 2.1. Obyvatelstvo

### 2.1.1. Demografický vývoj

Obec Petrov se statutem obce má celkem 3 části. Vesměs se jedná o velmi malá sídla. Obec Petrov má v současnosti 720 obyvatel a patří tak kmenším obcím okresu Praha-západ. Přitom v roce 1869 měla 278 obyvatel. Ve vývoji počtu obyvatel se výrazně neuplatnila první ani druhá světová válka, kdy se počet obyvatel řady obcí dramaticky snížil.

Graf 1 Vývoj počtu obyvatel (Zdroj ČSÚ)



Mezi roky 2001 a 2011 došlo ke dvojnásobnému navýšení počtu obyvatel s ohledem na výstavbu rodinných domů.

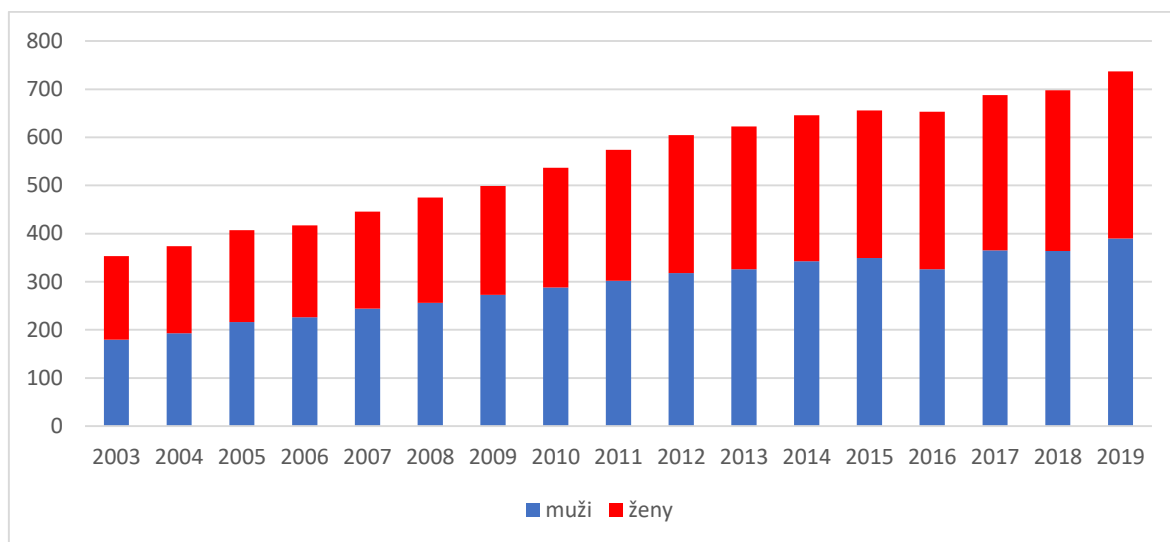
Tabulka 1 Vývoj počtu obyvatel v období 1869–2011 podle částí obce Petrov

	1869	1880	1890	1900	1910	1921	1930	1950	1961	1970	1980	1991	2001	2011
<b>Petrov</b>	<b>278</b>	<b>329</b>	<b>316</b>	<b>304</b>	<b>294</b>	<b>308</b>	<b>357</b>	<b>349</b>	<b>316</b>	<b>324</b>	<b>328</b>	<b>277</b>	<b>304</b>	<b>615</b>
Bohuliby	115	119	105	99	90	87	101	78	63	35	35	21	22	62
Chlomek										69	38	22	34	142
Petrov	163	210	211	205	204	221	256	271	253	220	255	234	248	411

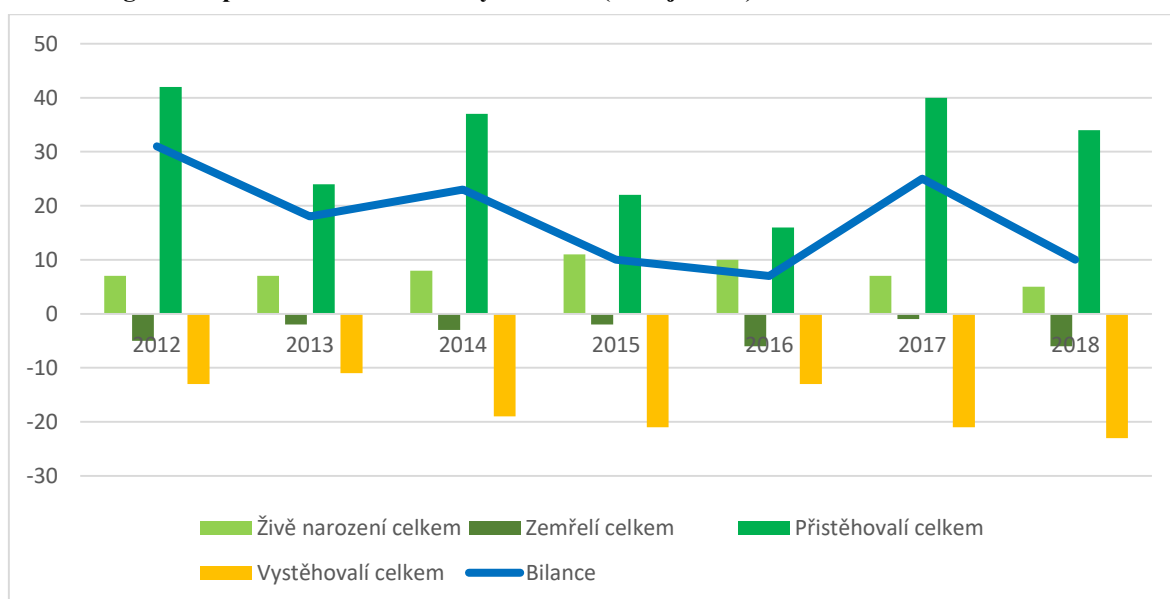
*Místní část Chlomek byla v letech 1869–1961 součástí místní části Sázava obce Davle*

V posledních letech je patrný nárůst obyvatel. Z údajů v tabulce lze vydedukovat, že obec Petrov nabízí přátelské prostředí pro běžný život a je z pohledu migrace obyvatelstva atraktivním cílem.

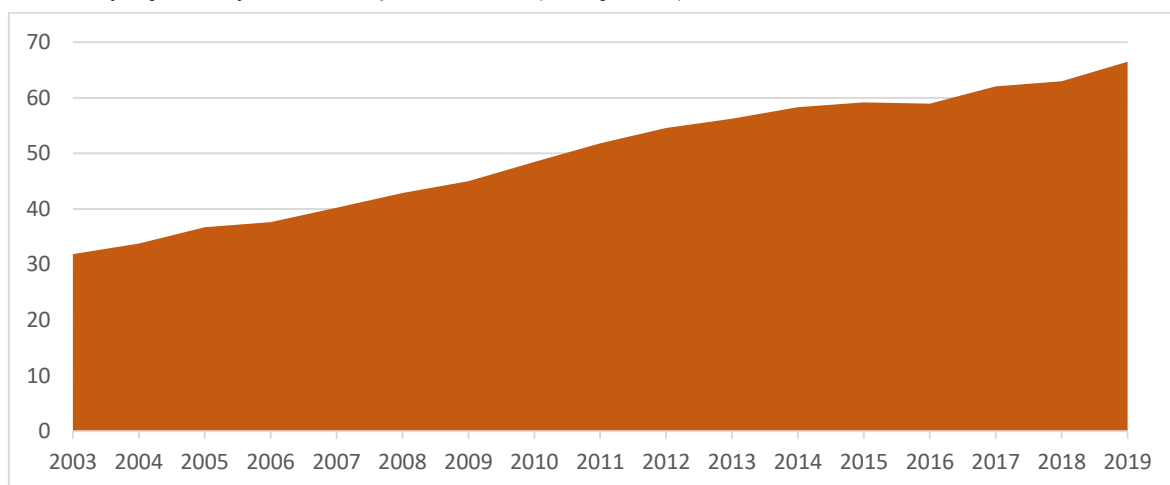
**Graf 2 Vývoj počtu obyvatel (Zdroj: ČSÚ)**



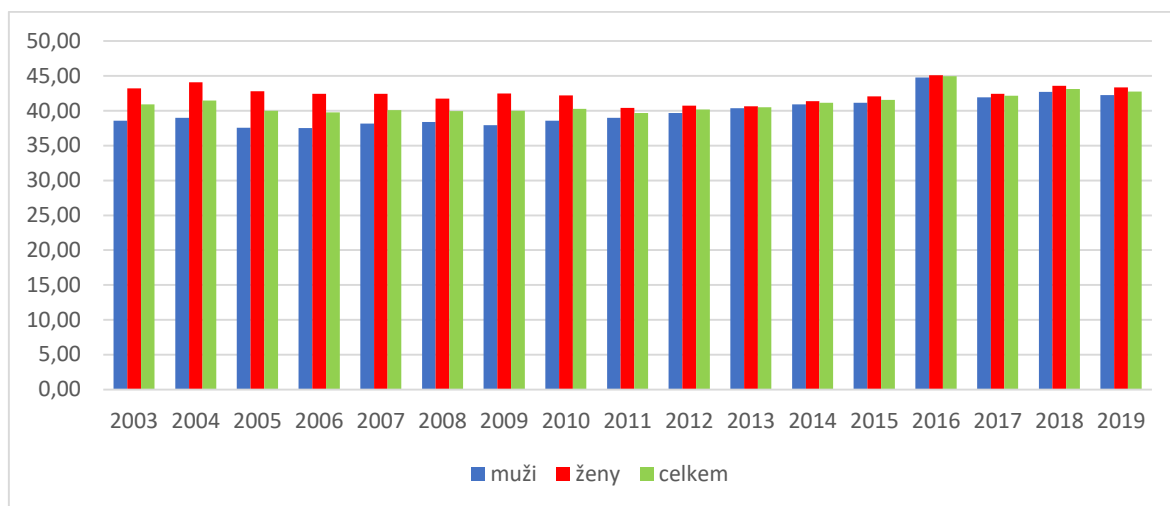
**Graf 3 Migrační a přírůstková bilance obyvatelstva (Zdroj: ČSÚ)**



**Graf 4 Vývoj hustoty osídlení obyvatel na km<sup>2</sup>(Zdroj: ČSÚ)**

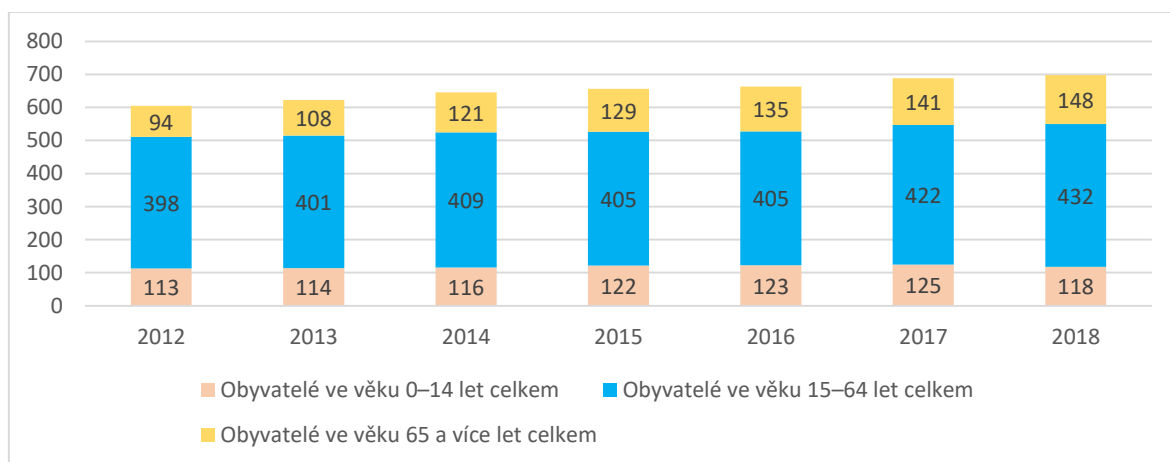


**Graf 5 Průměrný věk obyvatel (Zdroj: ČSÚ)**



V období mezi roky 2012 a 2018 dochází k postupnému stárnutí populace. Zvýšil se počet obyvatel ve věku 65 let a více a také podíl obyvatel 15–64 let, jak o tom svědčí následující údaje:

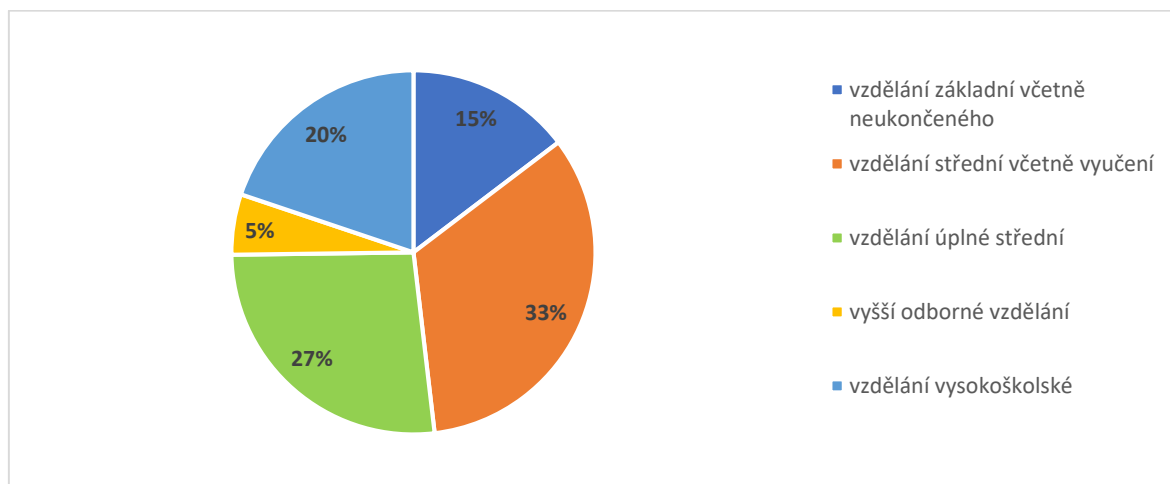
**Graf 6 Rozložení věkových skupin (Zdroj: ČSÚ)**



### 2.1.2. Vzdělání

Vzdělanostní úroveň obyvatelstva byla v roce 2001 poněkud nižší, ale má vzestupný charakter. Mezi roky 2001 a 2011 vzrostl počet obyvatel se středoškolským vzděláním s maturitou (z 19 % na 26,6 %) o 158 % a obyvatel s vysokoškolským vzděláním (z 8 % na 19,8 %) o 357 %.

**Graf 7 Vzdělanostní struktura obyvatel obce ve věku 15 a více let (Zdroj: SLBD 2011 – ČSÚ)**



### 2.1.3. Sociální situace

V národnostní struktuře Petrova dominuje národnost česká, k národnostním menšinám žijícím v Petrově se dle údajů ze SLBD 2011 řadí Slováci (10), Němci (1) a Ukrajinci (3).

### 2.1.4. Spolková a komunitní činnost

V obci Petrov působí i několik spolků a sdružení, které se starají o zájmovou a společenskou činnost občanů ve volném čase.

- SDH Petrov
- Osady LOK, Hřebena, Silver Foxes
- Nezávislé sdružení Petrov o.s.

## 2.2. Hospodářství

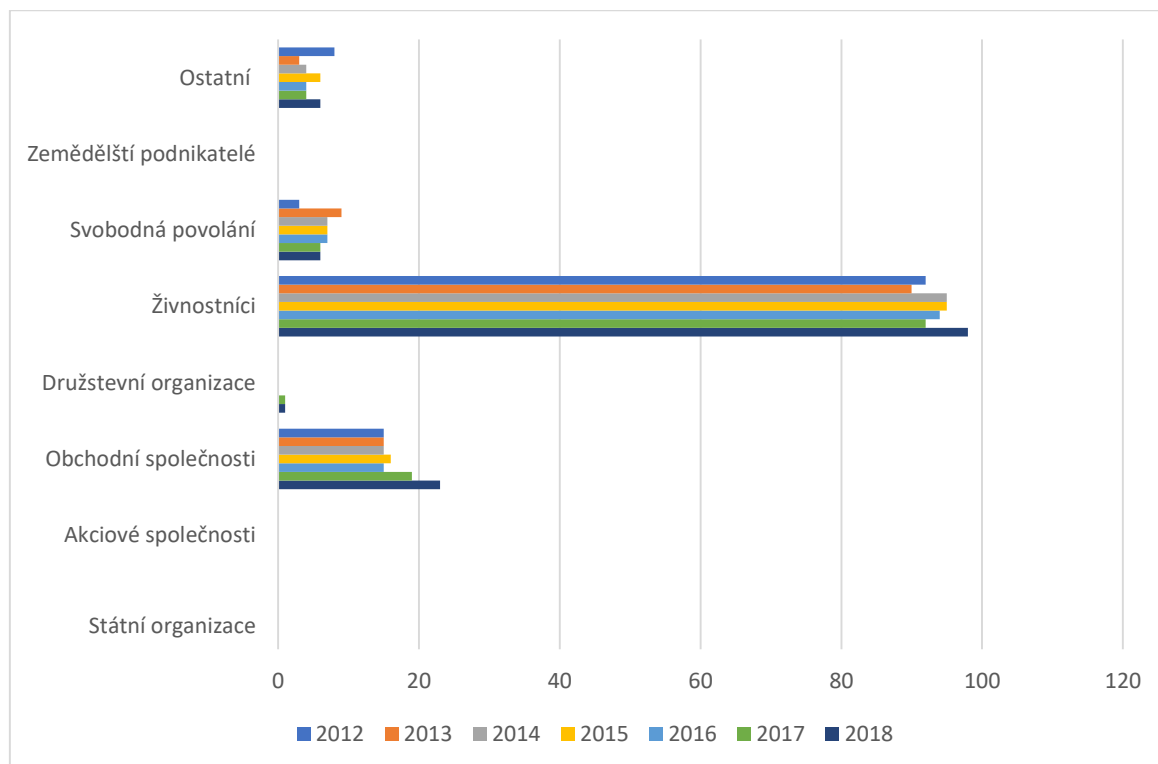
Podle údajů z registru ekonomických subjektů má v obci sídlo 206 ekonomických subjektů, mezi nimiž je 1 objekt místní samosprávy.

Z pohledu počtu pracovníků jde především o mikropodniky, ve kterých převážně pracuje do 5 zaměstnanců. Zbývající ekonomické subjekty vykonávají svou činnost většinou bez zaměstnanců (jako samostatní živnostníci).

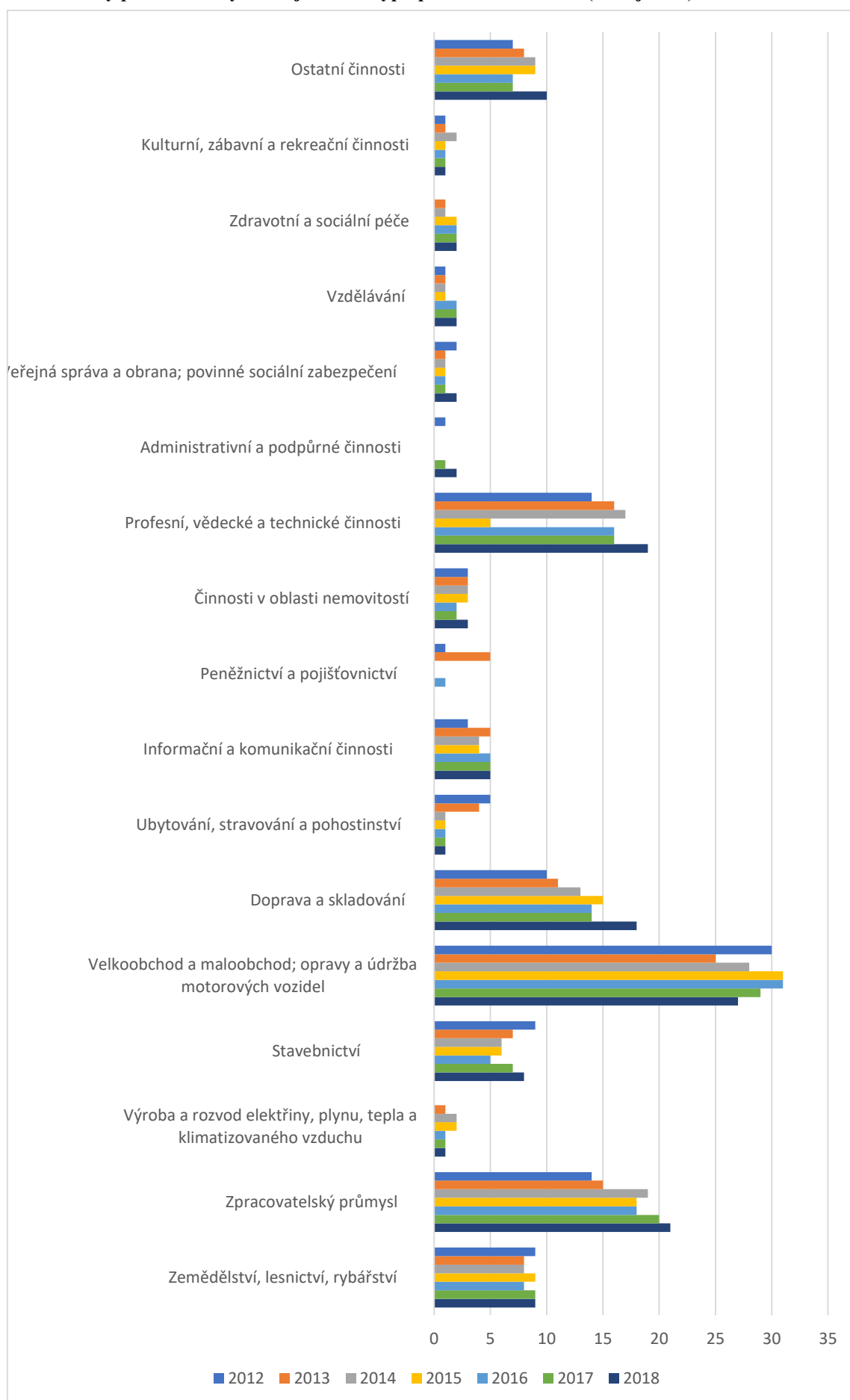
Daňové příjmy obce přepočtené na 1 obyvatele za rok 2018 dosáhly hodnoty 13.942,-Kč. Tato hodnota je pod hodnotou krajského průměru (2018). Obe Petrov tedy v tomto parametru dosahujecca 90% průměru Středočeského kraje.

Mezi ekonomicky aktivním obyvatelstvem výrazně převažují zaměstnanci nad živnostníky a zaměstnavateli.

**Graf 8 Rozložení podnikatelských subjektů dle právní formy**

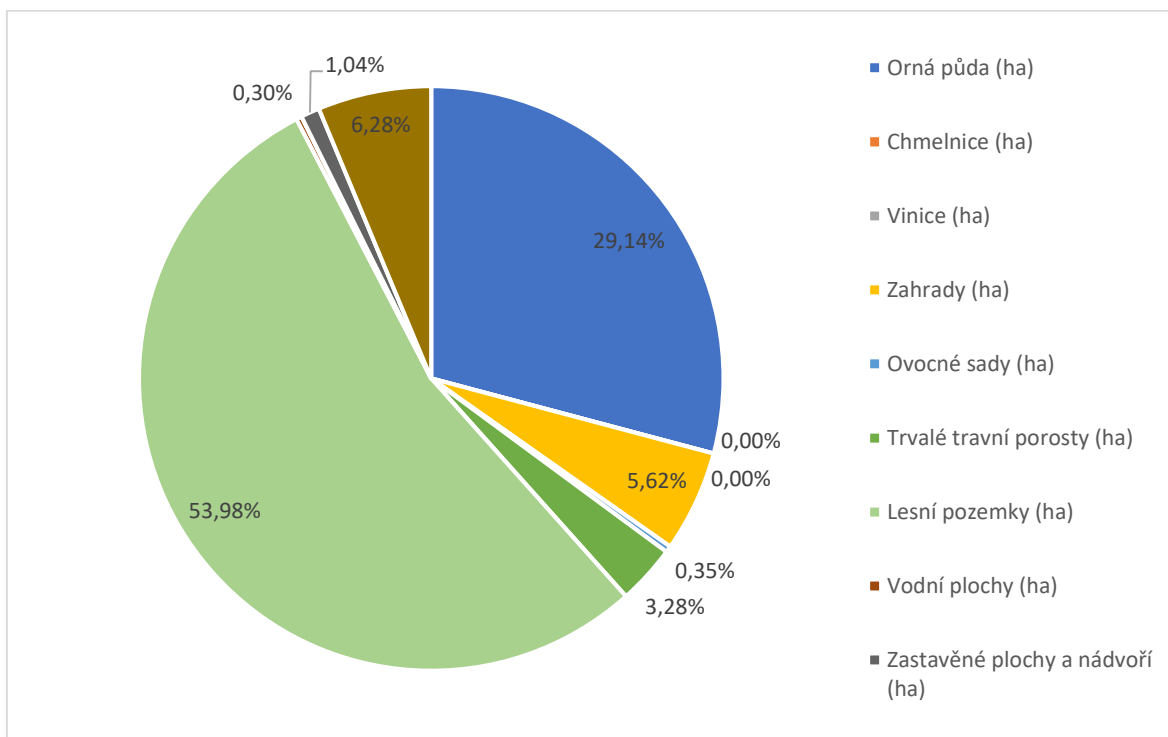


**Graf 9 Počty podnikatelských subjektů dle typů podnikání – NACE (Zdroj ČSÚ)**



### 2.2.1. Zemědělství

Podle aktuálních údajů z katastru nemovitostí je ve správním území 322,9 hektarů (tj.29,14% rozlohy) evidováno jako orná půda, zemědělská půda zabírá celkem 38,4 % rozlohy.



Mapa 6 Typy pozemků ve správním území obce Petrov (Zdroj Geoportál obce)



## 2.2.2. Lesnictví

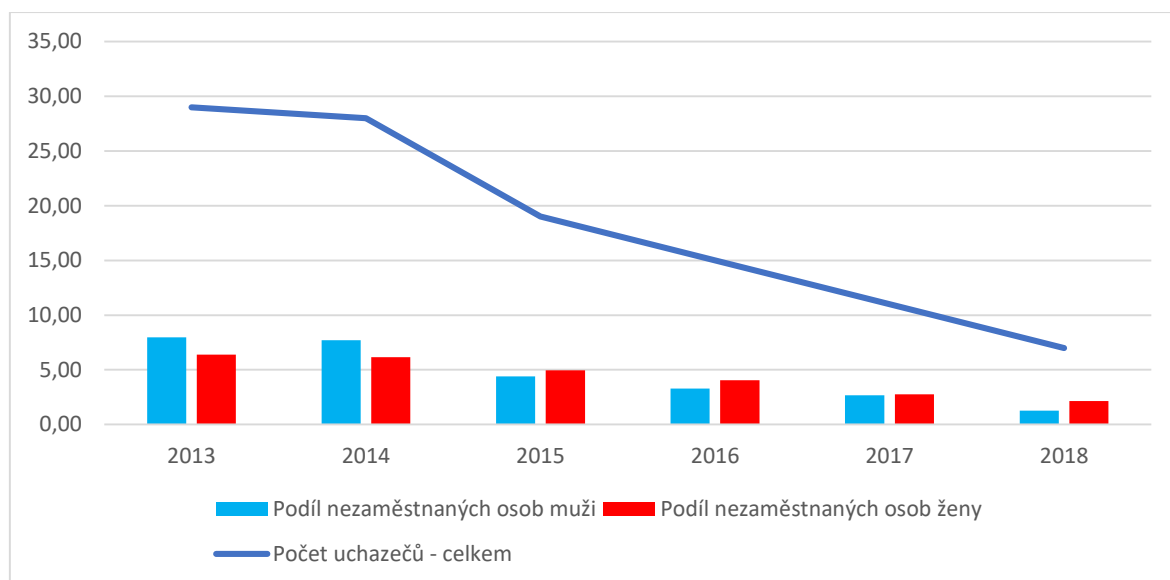
Lesní porosty tvoří zhruba 54% plochy území obce Petrov. Jsou přirozeným a významným krajinnotvorným prvkem, který je součástí Středočeské pahorkatiny.

Lesní porosty jsou obhospodařovány jednotlivými vlastníky s dohledem odborného lesního hospodáře. Největším subjektem, vykonávajícím lesní hospodářství ve správním území obce, je státní podnik Lesy ČR a Arcibiskupství Pražské. Obec má v majetku lesní pozemky o celkové výměře 104,66 ha. Právo hospodařit v obecním lese vykonává obec svými vlastními (případně smluvně zajištěnými) pracovníky. Dřevinná skladba lesních porostů je smíšená. Nejčastěji je ve zdejších lesích vidět smrky a borovice, buky, duby, olše.

## 2.2.3. Trh práce

Podle nové oficiální metodiky se míra registrované nezaměstnanosti na úrovni ČR, krajů a okresů počítá na základě výsledků výběrového šetření pracovních sil. Za nezaměstnané osoby se považují tzv. dosažitelní uchazeči. Jedná se o uchazeče o zaměstnání, kteří mohou bezprostředně nastoupit do zaměstnání při nabídce vhodného pracovního místa, tj. evidovaní nezaměstnaní, kteří nemají žádnou objektivní překážku pro přijetí zaměstnání.

**Graf 10 Vývoj nezaměstnanosti (Zdroj ČSÚ)**



Registrovaná míra nezaměstnanosti obce Petrov se k 31.12.2018 pohybuje okolo 1,45%, což je méně než analogické údaje v celokrajském měřítku (míra registrované nezaměstnanosti ve Středočeském kraji k 31.12.2018 byla 2,5 – 4,99 %).

## 2.3. Infrastruktura

### 2.3.1. Technická infrastruktura

#### 2.3.1.1. Zásobování pitnou vodou

Obec Petrov má vybudovaný veřejný vodovod, který je v majetku obce a provozován je společností VHS Benešov s.r.o.

Veřejný vodovod obce Petrov je součástí Posázavského vodovodu. Veřejný vodovod zásobuje většinu území obce Petrov. V případě přerušení dodávky vody z veřejného vodovodu budou obyvatelé zásobeni individuálně z přistavených cisteren.

Obec Petrov průběžně modernizuje stávající vodovod dle finančních možností z vlastních zdrojů a nájemného od provozovatele. V ostatních místních částech je zásobování pitnou vodou řešeno prostřednictvím lokálních zdrojů.

#### **2.3.1.2. Kanalizace a čištění odpadních vod**

V roce 1996 byla zahájena výstavba splaškové kanalizace v Petrově, a to v celkové délce cca 4 000m (DN 300) a ČOV s kapacitou 850 EO (70 m<sup>3</sup>/den) umístěnou pod obcí na pozemku parc.č.109/2, k.ú. Petrov u Prahy Umístění ČOV je v souladu s územním plánem obce a vydaným územním rozhodnutím. Vyprodukovaný kal bude po provedených rozborech odvážen k další likvidaci fekálním vozem společnosti VHS Benešov.

#### **2.3.1.3. Rozvody elektrické energie**

Obec Petrov je připojena na rozvodnou distribuční síť VN pomocí nadzemního vedení do VN 22kV. Rozvody a rozvodné trafostanice pro zásobování jednotlivých odběratelů obce elektrickou energií procházejí průběžně rekonstrukcí ze strany vlastníka distribuční soustavy. Pro dnešní potřeby obce a všech jeho místních částí je plně dostačující. Do budoucna budou realizovány jednotlivé přípojky k novým místům spotřeby (např. z důvodu nové výstavby RD atd.). Dodavatel distribuční sítě počítá v budoucnu s tím, že elektrické vedení, které je v současné době v Petrově nadzemní, uloží do země.

#### **2.3.1.4. Veřejné osvětlení**

V obci Petrov je vystavěno veřejné osvětlení. V posledních letech probíhají drobné rekonstrukce veřejného osvětlení i ve všech místních částech. V současné době se připravuje pasport veřejného osvětlení, jehož zpracování je podmínkou využití dotačních titulů na komplexnější rekonstrukci veřejného osvětlení, kterou obec Petrov do budoucna plánuje.

#### **2.3.1.5. Internet, další sítě**

Prakticky celé území obce Petrov i všech místních částí je pokryto bezdrátovou sítí pro přístup k internetu. Provozovatelem bezdrátového internetu v Petrově je zejména společnost LAM Plus s.r.o. a dále na území obce a místních částech je zajištěno pokrytí společnostmi T-Mobile, Vodafone, Telefónica O2.

### **2.3.2. Dopravní infrastruktura**

#### **2.3.2.1. Silniční doprava**

Dostupnost území z dálnic, rychlostních komunikací	14,4 km
Dostupnost území ze silnic I. třídy a vyšších tříd komunikací	14,4 km
Dostupnost železničních stanic na mezinárodní trati	25 km

- Plánovaná výstavba dálnice D3

Stavba v úseku 0301Praha – Jílové u Prahy (9 514 m)

Stavba D3 0301 Praha–Jílové začíná v km 0,000 v rozštěpné mimoúrovňové křižování D3 x D0 (Pražský okruh) a končí v km 9,514 za mimoúrovňové křižování Jílové se silnicí II/104, kde navazuje na další stavbu D3 0302.

Severovýchodně od Záhořan je v km 6,9 navržen most Záhořany přes údolí Libeňského potoka. Most je dlouhý 571 m. V km 7,330 – 9,020 je navržen ražený tunel Kamenná Vrata, který je dlouhý 1690 m. Tunely jsou navrženy v kategorii T 9,5/100. Tunel podchází lesní komplex a

stejnomenou osadu Kamenná Vrata. Jižní portál tunelu je umístěn v blízkosti křižovatky silnic II/104 a III/1042 západně od Lázní Jílové.

V km 9,2 je navržena mimoúrovňová křižovatka Jílové s přeložkou silnice II/104. Křižovatka je navržena jako deltovitá. Větve křižovatky budou na silnici II/104 připojeny přes okružní křižovatky. Délka přeložky silnice II/104 je 850 m. Do křižovatky budou zapojeny jižní obchvat Jílového (silnice II/104) a severní obchvat Jílového (silnice II/105). Oba tyto obchvaty jsou připravovány jako samostatné stavby.

Správního území obce Petrov se připravované stavby dotknou okrajově a budou mít vliv na dopravní obslužnost obce.

### Mapa 7 Trasování plánované dálnice D3



Bližší informace na [www.stredoceskad3.cz](http://www.stredoceskad3.cz)

- Silnice II. a III. tříd

Obec je s okolními sídly spojena silnicí II. třídy č. 104. Do místních částí obce Bohuliby a Chlomek jsou vedeny místní komunikace.

- Místní a účelové komunikace v obci

Páteřní síť silnic je v obci doplněna spojovacími, souběžnými či odbočujícími místními a účelovými komunikacemi. Povrch těchto místních komunikací je převážně zpevněný živičným povrchem. V současné době se připravuje pasport místních komunikací, který bude definovat systém jejich renovace a údržby. Obec Petrov má ve své správě cca 30 km místních komunikací.

- Doprava v klidu

Parkování osobních vozidel na území obce je umožněno v profilech místních komunikací na žádost vlastníka přilehlé nemovitosti na základě smluvních podmínek stanovených obcí Petrov. Individuální plochy pro parkování a odstavení vozidel včetně garáží se nacházejí převážně na soukromých pozemcích.

- Cyklodoprava

Obcí Petrov prochází nadregionální značená cyklotrasa č. 19 – Posázavská, Podél řeky Sázavy od lávky v Pikovicích vede po správní území cyklotrasa KČT 8199 Hradištko – Pikovice – Davle. Cyklostezky nejsou v území obce vybudovány.

- Komunikace pro pěší

Mezi částmi obce Petrov a Chlomek, je k pohybu chodců k dispozici místní komunikace, po které vede žlutá turistická trasa nebo je využíván okraj silnice II. třídy. V budoucnu je v plánu vybudování chodníku jako součást komunikace II/104, součástí výstavby dalších chodníků bude i zakomponování bezpečnostních prvků pro zvýšení bezpečnosti chodců. Převážná část místních komunikací umožňuje bezpečný pohyb chodců. V obci Petrov existuje několik pěších propojení s vyloučením motorové dopravy. Přes území Petrova a místních částí procházejí pět značených turistických tras.

### **2.3.2.2. Železniční doprava**

Dostupnost železničních stanic

1 km

Obec Petrov je napojena na železniční síť. Ve správním území jsou dvě zastávky – Petrov u Prahy a Petrov-Chlomek. Nejbližší nádraží se nachází v Davli.

### **2.3.2.3. Dopravní obslužnost**

Pravidelnou linkovou autobusovou dopravu zajišťuje pro obec v systému Pražské integrované dopravy dopravce ARRIVA Střední Čechy s.r.o.

V pracovní dny je obec Petrov obsluhována denně celkem 24 autobusovými spoji v pracovní dny, o víkendech je to celkem 9 autobusových spojů linky 444. Zastávkami na železniční trati projede v pracovní dny 29 spojů linky S8, o víkendu je jich 15.

Časová dostupnost nejbližšího města Jílové u Prahy (5km) je hromadnou dopravou cca 10min. a městyse Davle (4 km) je hromadnou dopravou cca 8 min. Individuální automobilovou dopravou cca 5min. Časová dostupnost hlavního města Prahy (35km) je hromadnou dopravou cca 50–60 minut, individuální automobilovou dopravou cca 30 min. Obslužnost obce Petrov autobusovou dopravou se zlepšila po dokončení integrace hromadné dopravy v rámci Benešovského regionu, která byla dokončena 07/2019.

Obec se v současné době podílí na doplatku veřejné hromadné dopravy osob pro ARRIVA Střední Čechy s.r.o.

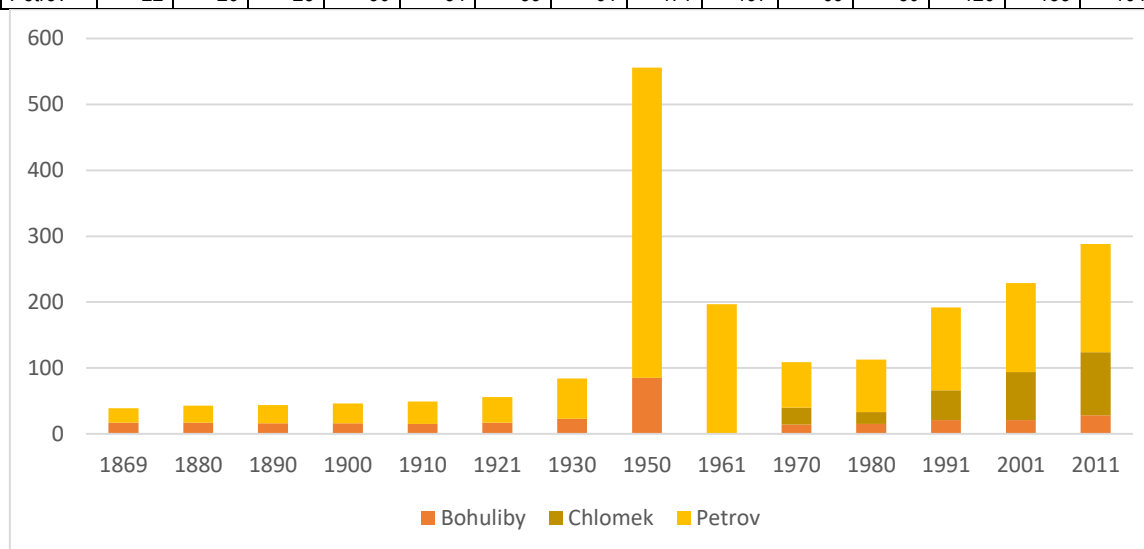
## 2.4. Občanská vybavenost

### 2.4.1. Bydlení a výstavba

V letech 2001–2014 došlo ve čtrnáctiletém průměru k intenzivnější výstavbě v obci Petrov, hlavně v části Petrov. Tento ukazatel v kombinaci s nárůstem počtu obyvatel způsobeným především migrací poukazuje na **atraktivitu řešeného území k bydlení**.

**Tabulka 2 Dlouhodobý vývoj počtu domů ve správním území (Zdroj ČSÚ)**

	1869	1880	1890	1900	1910	1921	1930	1950	1961	1970	1980	1991	2001	2011
Petrov	39	43	44	46	49	56	84	556	197	109	113	192	229	288
Bohuliby	17	17	16	16	15	17	23	85		14	15	21	21	28
Chlomek										26	18	45	73	96
Petrov	22	26	28	30	34	39	61	471	197	69	80	126	135	164



*V roce 1950 jsou započítány také rekreační objekty, v následujících letech se již ve statistice neobjevují.  
Domy v roce 1961 včetně části Sázava obce Davle*

**Tabulka 3 Počet trvale obydlených domů a bytů v Petrově (SLDB 2001 a 2011)**

Počet trvale obydlených domů (SLDB 2001)	Počet trvale obydlených domů (SLDB 2011)	Nárůst počtu trvale obydlených domů (2001–2011, %)	Počet trvale obydlených bytů (SLDB 2001)	Počet trvale obydlených bytů (SLDB 2011)	Nárůst počtu trvale obydlených bytů (2001–2011, %)
101	179	77,22	102	188	20,10

Dokončené byty celkem 2001–2018 (vč. nástaveb a příst., domů pro seniory aj.)	80
Dokončené byty v rodinných domech 2001–2018	80
Dokončené byty v bytových domech 2001–2018	0

### 2.4.2. Školství

Obec Petrov není zřizovatelem základní ani mateřské školy.

#### 2.4.2.1. Mateřská škola

Děti chodí v současné době do MŠ v Davli, Jílovém u Prahy, a Hvozdnici

#### **2.4.2.2. Základní škola**

Děti chodí do ZŠ Davle a Jílové u Prahy.

#### **2.4.3. Zdravotnictví**

Obec Petrov nezajišťuje zdravotnické služby.

V případě nutnosti akutního ošetření či návštěvy specializovaných lékařů využívají občané obce Petrov kompletní nabídku lékařských odborností v Jílovém u Prahy, Davli, Zbraslavi a Praze. Do těchto center lékařské péče je z obce Petrov dobré dopravní spojení.

#### **2.4.4. Sociální služby**

Obec Petrov spolupracuje s domovem Pod Skalami Kurovodice, kde hradí finanční prostředky za péči o opatrovance.

V současné době spolupracujeme se sociální pracovníci města Jílové u Prahy, cílem je zajištění sociálních a zdravotních služeb terénními pracovníky.

#### **2.4.5. Kulturní vyžití**

Akcí, které obec pořádá pro veřejnost je mnoho. Ve většině případů se jedná o tradiční akce, nebo si tyto akce tradici postupně budují. Na přípravě a realizaci se podílí členové sdružení a osad, místní samospráva a dobrovolníci z řad občanů.

Mezi tradiční kulturně-společenské a sportovní akce obce patří:

- Zabíjačka
- Čendův běh
- Pálení čarodějnic
- Hasičská zábava pod širým nebem
- Neformální přivítání občánků
- Setkávání seniorů
- Dětský den
- Svatomartinský lampionový průvod
- Rozsvícení vánočního stromku
- Mikulášská besídka
- Vánoční koncert
- a další

Účast veřejnosti je na většině akcí velmi uspokojivá. K většině kulturně-společenských akcí jsou využívány prostory obecního úřadu a pohostinství u Jeřábků.

Pokud jsou pořádány venkovní kulturní či společenské akce, nejčastěji se konají na hřišti a osadních hřištích

#### **2.4.6. Sportovní vyžití**

V obci jsou v největším rozsahu provozovány tyto sporty: nohejbal, běh a cyklistika.

#### **2.4.7. Nabídka dalších služeb, které obec nabízí**

- Správa obce
- Pošta Partner
- Czech Point

- Obecní knihovna
- Pohostinství
- Cukrárna
- Prodejna potravin
- Autoopravny
- Autodoprava
- Truhlářství
- Stavební firma

#### 2.4.8. Úřad obce a jeho kompetence

Obec Petrov je samosprávným subjektem se základní působností. Zastupitelstvo obce má 7 členů, rada obce není zřizována.

Úřad obce sídlí v centru v budově úřadu. Úřad obce má celkem 4 zaměstnance.

#### 2.4.9. Hospodaření obce

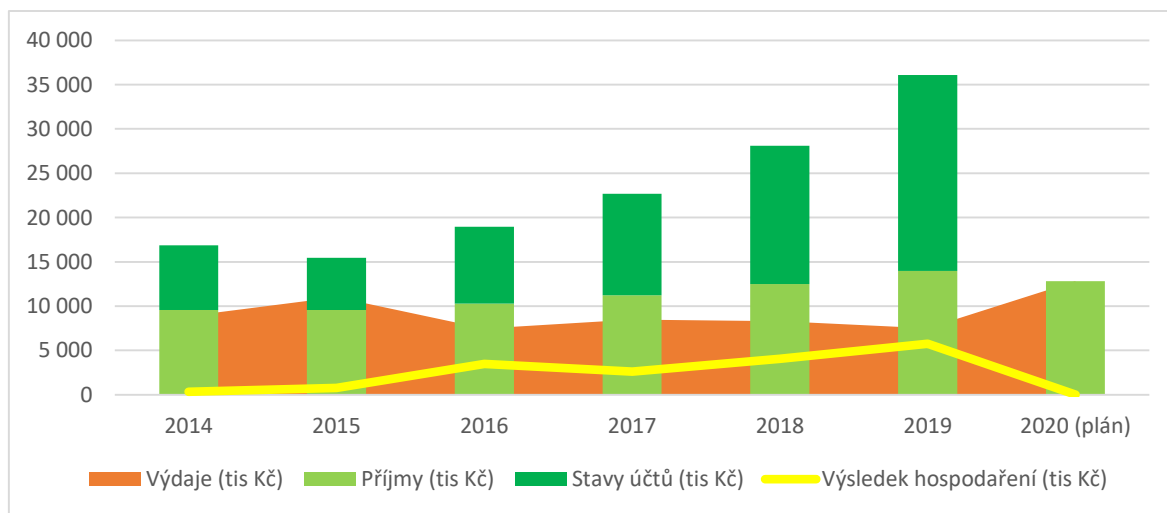
Obec Petrov hospodařila v letech 2014–2019s přebytkem rozpočtu.

Schválený střednědobý výhled rozpočtu obce na roky 2021–2023 byl schválený jako vyrovnaný

**Tabulka 4 Vývoj hospodaření obce**

	2014	2015	2016	2017	2018	2019	2020 (plán)
Příjmy (tis Kč)	9 554	9 567	10 278	11 227	12 480	13 981	12 830
Výdaje (tis Kč)	8 894	11 012	7 472	8 470	8 299	7 517	12 830
Výsledek hospodaření (tis Kč)	354	787	3 491	2 614	4 060	5 746	X
Stavy účtů (tis Kč)	7 326X	5 881	8 687	11 443	15 625	22 089	
Bankovní úvěr (tis Kč)	X	X	X	X	X	X	X

**Graf 11 Vývoj hospodaření obce – porovnání příjmů a výdajů, vlastních a vnějších zdrojů (v tis Kč)**



Daňové příjmy obce se pohybují v úrovni 10,9 mil Kč.

Účetnictví obce je zpracováváno s péčí řádného hospodáře a podléhá jak kontrole ze strany finančního výboru zastupitelstva obce, tak i kontrolním mechanismům finanční správy, krajského úřadu a poskytovatelů dotací.

Při závěrečném přezkoumání hospodaření obce za rok 2018 kontrolní orgán konstatoval, že nebyly zjištěny chyby a nedostatky.

Obec Petrov není zřizovatelem žádné příspěvkové organizace.

Hodnota majetku obce v roce 2018 činila 97 393 330,- Kč, z toho 96 268 909,- Kč byl dlouhodobý hmotný majetek.

V majetku obce jsou tyto významnější nemovitosti:

- Budova Obecního úřadu, kde se nacházejí kanceláře úřadu, dále místní knihovna, sál a garáže
- Budova hasičské zbrojnice
- Budova domu č. p.101, kde sídlí Pošta Partner Petrov a je zde 1 obecní byt
- Multifunkční hřiště
- ČOV
- Vodojem

#### **2.4.10. Bezpečnost**

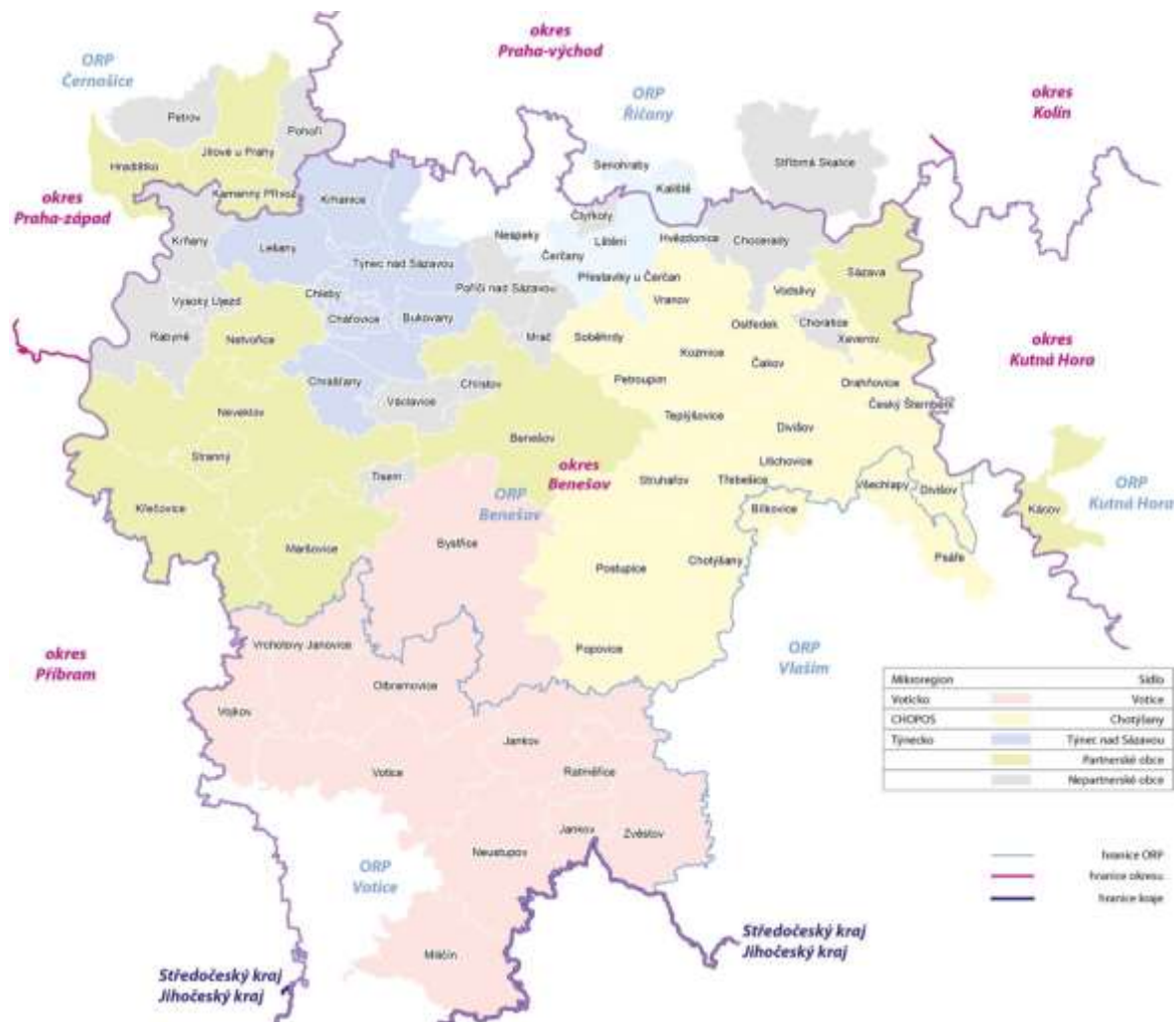
Obec Petrov neprovozuje obecní policii. Zajištění veřejného pořádku a ochrany majetku obyvatel provádí v rámci výkonu své služby služebna Policie ČR v Jílovém u Prahy. Jedenkrát ročně vydává obvodní oddělení Jílové u Prahy Výroční zprávu o stavu bezpečnosti, která nás informuje o bezpečnostní situaci v našem územním obvodu. Na základě veřejnoprávní smlouvy s městem Jílové u Prahy jsou přestupky řešeny tam. Obec Petrov spolupracuje s policií v Jílovém u Prahy.

Bezpečnost obce v oblasti ochrany obyvatel zajišťuje Jednotka sboru dobrovolných hasičů v Jílovém u Prahy a další složky Integrovaného záchranného systému. Nejbližší výjezdové místo je Jílové u Prahy s časovou dostupností cca 8 minut, případně Davle se zhruba stejným dojezdovým časem.

Obec není vybavena místním rozhlasem, pro rychlé předávání informací obyvatelům obce v případě živelné katastrofy či jiného krizového stavu slouží spuštění sirény, další možností je rozesílání zpráv formou e-mailů a SMS zpráv.

## 2.4.11. Vnější vztahy a vazby

Správní území obce Petrov je od roku 2013 součástí území místní akční skupiny Posázaví, o.p.s.



## 2.5. Životní prostředí

### 2.5.1. Složky životního prostředí

Z pohledu kvality ovzduší je poloha obce mimo hlavní centra průmyslové výroby i relativně daleko od velkých liniových staveb výhodou a přispívá tak k samočisticím procesům, a to i v případě klimatických podmínek se zvýšeným rizikem vzniku zvýšené koncentrace škodlivin v ovzduší. Tento stav je potenciálně ohrožen případnou výstavbou dálnice D3.

#### 2.5.1.1. Hygiena prostředí

Kvalita ovzduší – koncentrace prachových částic PM10	21,9 ug/m <sup>3</sup>	2012–2017
Kvalita ovzduší – koncentrace prachových částic PM2,5	16 ug/m <sup>3</sup>	2012–2017
Kvalita ovzduší – koncentrace oxidu dusíku NO2	10,9 ug/m <sup>3</sup>	2012–2017
Měrné územní emise ze stacionárních zdrojů	0,2 tun/km <sup>2</sup>	2015

Měrné územní emise z mobilních zdrojů znečištění	0,85 tun/km <sup>2</sup>	2015
Trend měrné územní emise ze stacionárních zdrojů	-0,11 tun/km <sup>2</sup>	2012–2015
Trend měrné územní emise z mobilních zdrojů	0,63 tun/km <sup>2</sup>	2012–2015

#### **2.5.1.2. Hluková zátěž**

Pokud jde o oblast hlukové zátěže – intenzita hluku nebyla měřena, není zpracována hluková mapa. S ohledem na současnou intenzitu dopravy pravděpodobně nejsou překračovány normy přípustných hladin hluku. Hluková mapa je zpracována na správní území Petrova v rámci plánované výstavby těles dálnice D3. Zde je nutné počítat s navýšením hlukové zátěže.

#### **2.5.1.3. Přírodní dědictví – půdní fond**

Podíl zemědělské půdy	38,3 %	k 2017
Trend podílu zemědělské půdy	0,07 %	2012–2017
Podíl půd s I.a II. třídou ochrany	0 %	k 2017
Vodní eroze zemědělské půdy	10,8 tun/ha za rok	2017

#### **2.5.2. Ochrana životního prostředí**

Významná část správního území obce leží v přírodním parku Střed Čech. Na celé území tohoto parku se vztahují veškerá opatření k omezení a regulaci motorové dopravy. Pro cyklistickou dopravu, je umožněn pohyb pouze po značených cykloturistických stezkách a trasách a po cestách pro motorovou dopravu. S ohledem na zachování a rozvoj přírodních a kulturních hodnot přírodního parku jsou v územním plánu vymezeny nové cyklistické trasy.

#### **NATURA 2000 – Evropsky významné lokality**

##### Přírodní památka Třeštibok

Geologie: Podklad území je tvořen starohorními bazickými vyvřelinami jílovského pásma.

Geomorfologie: Území leží v Benešovské pahorkatině.

Reliéf: Hluboce zaříznutý kaňon řeky Sázavy.

Pedologie: Lokalita je tvořena typickými kambizeměmi.

Krajinná charakteristika: Pravý břeh kaňonu Sázavy, světlý les na podkladě starohorních bazických vyvřelin jílovského pásma.

Lokalita hojného výskytu *Callimorphaquadripunctaria*, příklad zachovalejších lesních porostů kaňonu Sázavy.



#### Přírodní památka Dolní Sázava – Evropsky významná lokalita

Dolní tok Sázavy mezi ústím Blanice do Sázavy a ústím do Vltavy včetně jejich náhonů (6152, 6153, 6154, 6155, okres Praha-západ, Kutná Hora).

Geologie: V této oblasti se uplatňují především granodiority středočeského plutonu a moldanubické horniny.

Geomorfologie: Jedná se o Benešovskou pahorkatinu, která tvoří severozápadní okraj Středočeské pahorkatiny, na východě zasahuje území do Vlašimské pahorkatiny.

Reliéf: Je silně rozčleněný erozně denudační s výraznými tvary odnosu a zvětrávání.

Pedologie: V údolí Sázavy se nachází převážně fluvizem, v okolí kambizemě a v údolích přítoků gleje.

#### Chráněné druhy

hořavka duhová (*Rhodeussericeusamarus*)

velevrub tupý (*Uniocrassus*)

Na území katastru obce a jeho místních částí je vymezeno třináct lokálních biocenter, která jsou propojena biokoridory lokálního významu. Prvky jsou rozmístěny rovnoměrně po celém území.

Na území správního území obce se nacházejí kvalitní podzemní zdroje pitné vody (v ochranném pásmu 2. stupně)

#### **Památné stromy**

Dub u Petrova – louka na Chlomku – dub letní *Quercus robur* L.

### **2.5.3. Odpadové hospodářství**

Likvidace komunálních odpadů je zabezpečena sběrem a odvozem směsného komunálního odpadu na řízené skládky prostřednictvím smluvního partnera firmy Rumpold-P s.r.o. Odvoz směsné části komunálního odpadu probíhá v týdenních intervalech, svoz tříděného odpadu v týdenních intervalech. Dvakrát ročně je organizován svoz nebezpečného a velkoobjemového odpadu.

V Petrově a místních částech jsou umístěny kontejnery na tříděný odpad (plasty, papír, sklo, tetrapak, textil, kov a jedlý olej). Tyto kontejnery jsou převážně vyváženy jedenkrát týdně. Svaz tříděného odpadu zajišťuje společnost Rumpold-P s. r. o.

Kontejnery na textil jsou vyváženy na vyzvání. Míra separace odděleně sbíraných složek odpadu má vzestupný charakter.

V každé místní části jsou také umístěny velkoobjemové kontejnery na bio odpad.

Každoročně obec Petrov zajišťuje v místních částech tzv. „jarní úklid“ přistavením kontejneru na velkoobjemový odpad na dobu jedné soboty.

Poplatky vybrané od občanů nepokryjí náklady na likvidaci veškerého odpadu.

Na území Petrova se nenachází skládka ani kompostárna.

## 2.6. Cestovní ruch

Cestovní ruch na prahu třetího tisíciletí získává stále významnější pozici ve struktuře ekonomických aktivit v rámci sektoru služeb a dokáže generovat sekundární poptávku v řadě dalších národohospodářských odvětví. I v rámci sektoru služeb, který jako celek vykazuje vysokou dynamiku rozvoje, patří cestovní ruch k těm rychle rostoucím a je nakaždém územním celku, zda se mu podaří využít plně rozvojového potenciálu, který mu cestovní ruch může nabídnout.

V hierarchii koordinace cestovního ruchu patří správní území obce do turistického regionu Střední Čechy a turistické oblasti Posázaví, je součástí turistické lokality Zlaté město Jílové. Funkci destinačního managementu pro turistickou oblast plní Posázaví o.p.s.

### 2.6.1. Atraktivita cestovního ruchu

Potenciál obce Petrov pro cestovní ruch lze spatřit v těchto oblastech:

- přírodní krásy a kulturně-historické bohatství (blíže v kapitole Památky), nedaleký areál zlatohorního revíru v Jílovém u Prahy, v Chotouni je k dispozici sjezdovka
- na vrchu Ďábel se nachází Geometrický střed Čech
- aktivní formy cestovního ruchu v správním území obce:

cykloturistika:

nadregionální cyklotrasa 19 – Posázavská  
CT KČT č. 8199 Hradištko – Pikovice – Davle

turistické trasy vedoucí územím:

červenál - lávka Pikovice – zastávka Chlomek – Davle

červená - Luka pod Medníkem – Bohuliby – Zahořanský důl

žlutá - Jílové u Prahy – Bohuliby – Třeštibok – Petrov – Davle

zelená - lávka Pikovice – Petrov – Zahořanský důl

modrá - Libřice – Zahořanský důl

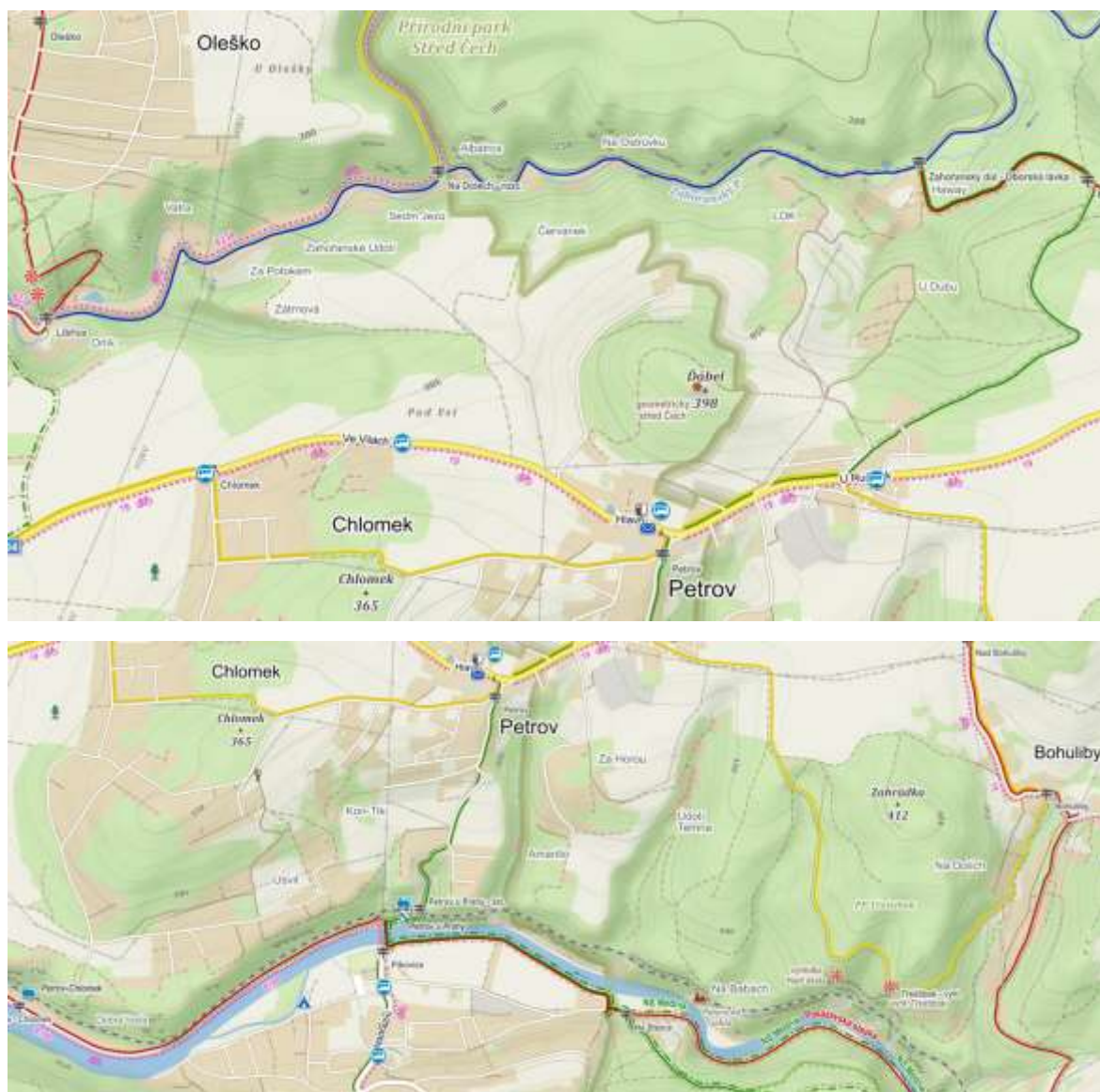
naučná stezka Okolo Jílového jde po východní hranici správního území

### Rekreační bydlení

Objekty sloužící k rekreaci 986

Správní území obce bylo již od konce 19. století předmětem zájmu trempů, vzniklo zde mnoho trampských osad. I v současné době je území využíváno pro masivní individuální rekreaci, což obec zatěžuje zvýšenou poptávkou po zajišťování služeb od majitelů rekreačních nemovitostí.

Mapa 8 Chatové osady na území obce Petrov (Zdroj Mapy.cz)



### 2.6.2. Vybavenost pro cestovní ruch

Nedílnou součástí aktivní turistické nabídky je také doprovodná materiálně-technická základna, která poskytne návštěvníkům obce kvalitní zázemí. Stávající situace v oblasti vybavenosti pro turistický ruch:

- Pohostinství U Jeřábků
- Cukrárna Wolfína
- Prodejna potravin
- Sezónní občerstvení u nádraží

K významnějším turistickým cílům v okolí patří Slapská přehrada s vybudovanou rekreační infrastrukturou. Jedná se o významný cíl výletů pro všechny věkové kategorie turistů zejména v letním období. Nutno také vyzdvihnout blízký státní zámek Konopiště, významný turistický cíl pro české a zahraniční turisty.

### 2.6.3. Památky regionálního a místního významu

Tabulka 5 Přehled památek v Petrově a jejich místních částech

Název památky	Místí část	Registrační číslo
Venkovský dům čp. 10	Bohuliby	10093/2-4250
Venkovská usedlost čp. 3	Bohuliby	10120/2-2282

## 3. Východiska pro návrhovou část

### 3.1. Silné a slabé stránky obce

Souhrn hlavních silných a slabých stránek rozvoje obce. Silné stránky představují pozitivní faktory pro rozvoj obce a slabé stránky naopak vyjadřují negativní skutečnosti, které způsobují v obci problémy.

Východiska pro návrhovou část jsou zpracována zejména na základě poznatků z charakteristiky obce. Jednotlivé výroky byly diskutovány na setkání členů zastupitelstva.

Vyroky jsou seřazeny od nejvíce významných až po nejméně závažné.

SILNÉ STRÁNKY	SLABÉ STRÁNKY
Bezpečnost v obci	Stav silnic a cest
Kvalita bydlení a klidný život v obci	Stav inženýrských sítí – vodovod, kanalizace
Příznivé životní prostředí a blízkost přírody	Nedostatečná kapacita ČOV
Turistické možnosti v okolí obce s potenciálem rozvoje v lokalitě zlatohorního města Jílové	Absence mateřské školy
Dopravní obslužnost v obci	Nezájem obyvatel o dění v obci
Dostupnost hlavního města	Výrazný poměr rekreačních nemovitostí a s nimi spojené „nároky“ rekreatů na služby
Vzhled veřejných prostranství a jejich údržba	Velká vzdálenost z centra obce na vlakové zastávky
	Slabá spolková aktivita

# NÁVRHOVÁ ČÁST

## 4. Strategická vize obce Petrov

Strategická vize je vyjádření představ o celkovém rozvoji obce v dlouhodobém horizontu zhruba 20 let, pro účely tohoto dokumentu nastiňuje žádoucí stav obce Petrov v roce 2035. K naplnění této představy bude směřovat postupné plnění aktivit, definovaných v tomto dokumentu, a také ve strategických rozvojových dokumentech na něj navazujících. Vize představuje „cílový stav“ obce v budoucnosti a určuje hlavní kontury směřování k tomuto stavu.

### Vize: PETROV 2035

Obec Petrov a její místní části budou klidnou obcí venkovského stylu s nabídkou služeb pro využití volného času pro občany. Obec bude mít kvalitní životní prostředí a bude dbát na kvalitu života občanů a respektovat zásady udržitelného rozvoje obce. Obec bude zelená, kvetoucí a krásná. V okolí obce bude zajištěna průchodnost krajiny.

Obec bude mít maximálně 1000 obyvatel, moderní funkční dostatečně kapacitní mateřskou školu, moderní multifunkční venkovní hřiště.

Obec se bude bránit developerským projektům a masivní výstavbě. Výstavba a rekonstrukce budov v historické části obce bude trvale udržitelná směřující k venkovskému vzhledu. Budou vybudované chodníky a přechody pro bezpečnost pohybu chodců, budova OÚ bude zrekonstruovaná. Odpadové hospodářství bude ekonomicky výhodné.

Obec se bude soustřeďovat na zkvalitnění života občanů, podpoří vytrvalou společensky pozitivní prací zmizení přehrad mezi starousedlíky a tzv. "náplavami", toto pejorativní slovo zmizí ze slovníku občanů. Každý měsíc budou kulturní a sportovní akce pro mládež, pro dospělé bez dětí i seniory.

Obec bude mít výbornou dostupnost hromadnou dopravou ve směru na Prahu. V obci budou kvalitní silnice k nájezdu na dálnici opatřené bezpečnými chodníky a trasami pro cyklisty. Dálnice bude pro obec dosažitelná, ale neviditelná a nebude obec zatěžovat.

## 5. Programové cíle

Programové cíle stanovují, čeho chce obec Petrov dosáhnout realizací svého programu rozvoje, a shrnují hlavní rozvojové priority ve střednědobém horizontu (zpravidla 6-8 let). Tyto cíle jsou stanoveny na základě problémů, definovaných v analytické části dokumentu a potřeb občanů obce. Programové cíle přesněji definují hlavní rozvojové směry obce, které v sobě zahrnují veškerá témata či problematiky, na která je soustředěna pozornost v předmětném období.

### CÍL 1: VEŘEJNÁ INFRASTRUKTURA A VYBAVENOST

### CÍL 2: ŽIVOTNÍ PROSTŘEDÍ

### CÍL 3: KULTURNÍ A SPOLKOVÉ AKTIVITY, SLUŽBY A CESTOVNÍ RUCH

## 6. Opatření

Opatření obce jsou definována jako zásadní úkoly k naplnění stanovených programových cílů a formulují přístup k řešení jednotlivých témat. Odvíjí se od programových cílů a mají střednědobý charakter, předpoklad jejich realizace je v celém návrhovém období tohoto dokumentu nebo ve stanoveném kratším časovém úseku. Jednotlivá opatření jsou pak naplňována prostřednictvím realizace konkrétních rozvojových aktivit.

### CÍL 1: VEŘEJNÁ INFRASTRUKTURA A VYBAVENOST

- Opatření 1.1 Vodovody, kanalizace, energie
- Opatření 1.2 Vzdělávání
- Opatření 1.3 Kultura
- Opatření 1.4 Veřejná prostranství
- Opatření 1.5 Spolková činnost
- Opatření 1.6 Sport
- Opatření 1.7 Bezpečnost
- Opatření 1.8 Veřejné budovy a služby

### CÍL 2: ŽIVOTNÍ PROSTŘEDÍ

- Opatření 2.1 Protipovodňová opatření a zadržování vody v krajině
- Opatření 2.2 Odpadové hospodářství
- Opatření 2.3 Snižování energetické náročnosti budov

### CÍL 3: KULTURNÍ A SPOLKOVÉ AKTIVITY, SLUŽBY A CESTOVNÍ RUCH

- Opatření 3.1 Kultura
- Opatření 3.2 Spolkové aktivity
- Opatření 3.3 Služby
- Opatření 3.4 Cestovní ruch

**Do jednotlivých opatření jsou obcí zařazovány rozvojové aktivity, které jsou představovány již konkrétními projekty, nebo činnosti (soubor činností) vedoucí k naplnění příslušných definovaných opatření obce. Tyto rozvojové aktivity jsou součástí Zásobníku projektů, který je samostatnou přílohou tohoto dokumentu.**

## 7. Podpora realizace Programu

Pracovní skupina předložila zastupitelstvu obce dokument Program rozvoje obce Petrov 2020–2027, v konečné podobě byl zveřejněn na úřední desce po dobu 15 dnů. Tento dokument se po schválení zastupitelstvem obce stane jedním ze základních podkladů při tvorbě ročního rozpočtu obce, rozpočtových výhledů i dlouholetých finančních plánů.

Průběžná kontrola aktuálnosti dokumentu a souladu realizovaných rozvojových aktivit s tímto strategickým dokumentem bude prováděna nejméně jednou za rok včetně aktualizace Zásobníku projektů. Tuto kontrolu provede zastupitelstvo obce. V případě potřeby předloží zastupitelstvo obce návrh na změnu, doplnění či aktualizaci Programu. Případné aktualizace budou prováděny nejpozději do konce února příslušného roku.

Hlavním garantem aktuálnosti dokumentu a realizace jednotlivých aktivit v souladu s vytýčenými prioritami bude Zastupitelstvo obce Petrov. O stavu plnění budou podávat informaci subjekty, které jsou odpovědné za realizaci příslušných aktivit.

Program rozvoje obce Petrov 2020–2027 bude dostupný na oficiálních webových stránkách obce ([www.petrovuprahy.cz](http://www.petrovuprahy.cz)) nebo v písemné podobě k nahlédnutí v úředních hodinách na úřadu obce.

## 8. Důležité odkazy

- obecPetrov [www.petrovuprahy.cz](http://www.petrovuprahy.cz)
- Web turistické oblasti [www.posazavi.com](http://www.posazavi.com)
- MAS Posázaví [leader.posazavi.com](http://leader.posazavi.com)
- Středočeský kraj [www.kr-stredocesky.cz](http://www.kr-stredocesky.cz)
- SDH Petrov <https://www.facebook.com/pages/category/Nonprofit-Organization/SDH-Petrov-1555093008056072/>
- Policie ČR Jílové u Prahy <https://www.policie.cz/clanek/ooj-jilove-u-prahy-ooj-jilove-u-prahy.aspx>
- Integrovaný záchranný systém Středočeského kraje [www.hzscr.cz](http://www.hzscr.cz)