

TECHNICKÁ ZPRÁVA

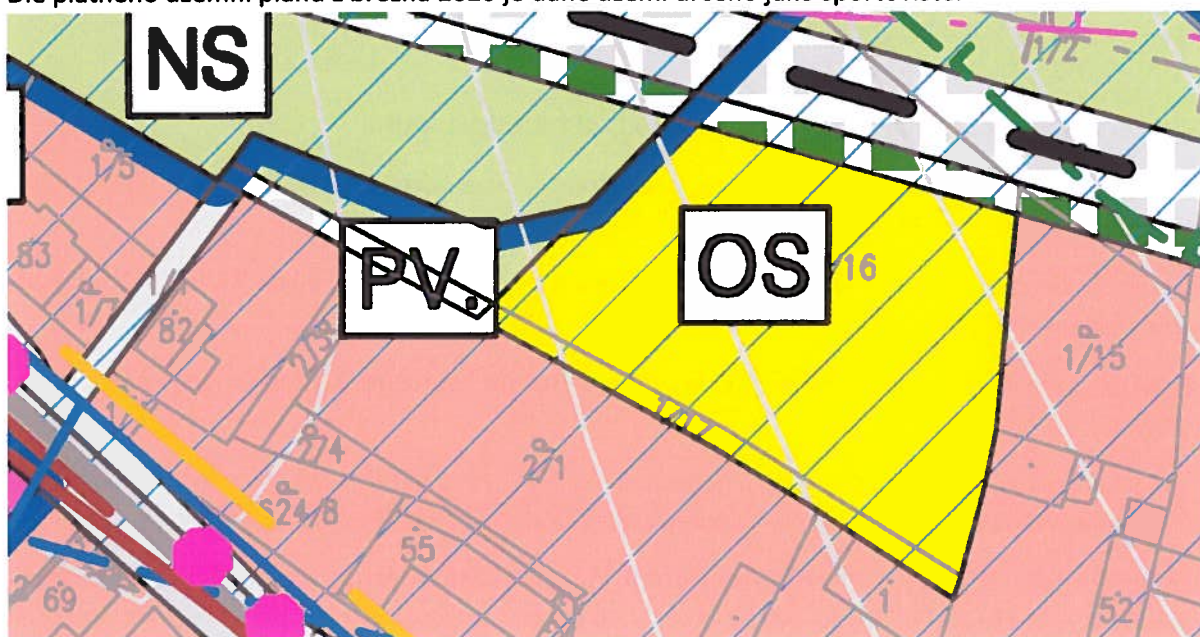
Venkovní hřiště pro veřejnost v obci Petrov

Místo stavby: Pozemek č. 1/16 v k.ú. Petrov u Prahy.

Dosavadní využití a zastavěnost území: Stavba se nachází na pozemcích určených jako orná půda. Na pozemku je historicky umístěno sportoviště a stavby. Obec realizuje kroky ke změně určení.



Dle platného územního plánu z března 2020 je dané území určeno jako sportoviště.



Údaje o odtokových poměrech: Stavbou nebudou narušeny odtokové poměry dotčeného území. Všechny dešťové vody budou zasakovány na pozemku. Splaškové vody nebudou vznikat.

Údaje o dodržení obecných požadavků na využití území: Stavba je navržena v souladu s obecnými požadavky na využití území a v souladu s územně plánovací dokumentací.

Nová stavba nebo změna dokončené stavby: Jedná se o rekonstrukci a modernizaci již existujícího hřiště s doplněním prvků vybavenosti.

Účel užívání stavby: Jedná se o stavbu multifunkčního hřiště pro míčové hry, fitness hřiště jako venkovního cvičiště, odpočinkové a relaxační zóny a dětského hřiště.

Trvalá nebo dočasná stavba: Jedná se o stavbu trvalého charakteru.

Údaje o ochraně stavby podle jiných právních předpisů: Netýká se daného typu stavby.

Údaje o dodržení technických požadavků na stavby a obecných technických požadavků zabezpečujících bezbariérové užívání staveb: Tato podmínka se k realizaci této stavby nevztahuje.

Poloha vzhledem k záplavovému území, poddolovanému apod.: Stavba se nenachází v záplavovém území. Stavba se nenachází v poddolovaném území.

Vliv stavby na okolní stavby a pozemky, ochrana okolí, vliv stavby na odtokové poměry v území: Stavbou nebudou narušeny odtokové poměry dotčeného území. Dešťové vody budou i nadále zasakovány na pozemku.

Požadavky na asanace, demolice, kácení dřevin: K bouracím pracím ani ke kácení porostů v rámci stavby nedojde. V rámci terénní úprav dojde pouze ke skrývce ornice v některých části pozemku.

Popis dopravního řešení: Dopravní obslužnost daného území zůstává beze změny. Při dopravě materiálu na místo výstavby bude dodržována maximální povolená hmotnost vozidel dle dopravního značení.

Napojení území na stávající dopravní infrastrukturu: Dopravně je objekt napojen stávajícími komunikacemi.

Doprava v klidu: Při stavbě nedojde k omezení dopravy. Výkopy budou opatřeny zábranami proti pádu chodců, rovněž pak tyto zábrany budou vymezovat prostor pro pohyb chodců.

Pěší a cyklistické stezky: Řešeným územím neprochází cyklistická stezka.

Při stavbě bude dbáno na bezpečnost osob osobními ochrannými pomůckami, dále vymezením pracoviště výkopu.

Při stavbě bude dbáno, aby nebyl poškozen kořenový systém zeleně, pokud dojde k narušení, bude co možná nejšetrnější.

Zhotovitel je povinen chovat se šetrně a ohleduplně k životnímu prostředí a dodržovat platné zákony a předpisy.

Při činnostech se zvýšeným rizikem úniku nebezpečných látek musí být zhotovitel preventivně vybaven technickými přípravky a absorpčními materiály k minimalizaci škod na životním prostředí.

V případě úniku škodlivých látek nebo zjištění kontaminace životního prostředí při činnostech zhotovitele, je zhotovitel plně odpovědný za vzniklou škodu a je povinen ihned zajistit účinná opatření

k odstranění vzniklých škod a tuto skutečnost ohlásit bez zbytečného prodlení Hasičskému záchrannému sboru, České inspekci životního prostředí a objednateli.

Vliv na životní prostředí – ovzduší, hluk, voda, odpady a půda: Mechanizace nijak neohrozí ochranu ovzduší. Práce budou probíhat s ohledem na okolí. Veškeré práce nepotřebují zásobování vodou, pokud by k tomu došlo, budou použity vlastní zdroje. Odpadní materiál, vzniklý během stavby, bude po vytřídění odvezen na skládku, případně do sběrných surovin.

V případě materiálů, které by mohly ohrozit životní prostředí dle zákona o ochraně životního prostředí a vyhlášky o kategorizaci odpadů, budou tyto odstraněny oprávněnou firmou. Přebytková zemina bude odvezena na nejbližší skládku.

Vliv na přírodu a krajinu (ochrana dřevin, ochr. památných stromů, ochr. rostlin, živočichů apod.) zachování ekologických funkcí a vazeb v krajině: Stavba nemá negativní vliv na okolní krajinu. V daném území se nenachází památné stromy.

Vliv na soustavu chráněných území Natura 2000: Řešené území se nenachází v soustavě chráněných území Natura 2000.

Návrh zohlednění podmínek ze závěru zjišťovacího řízení nebo stanoviska EIA: Netýká se této stavby.

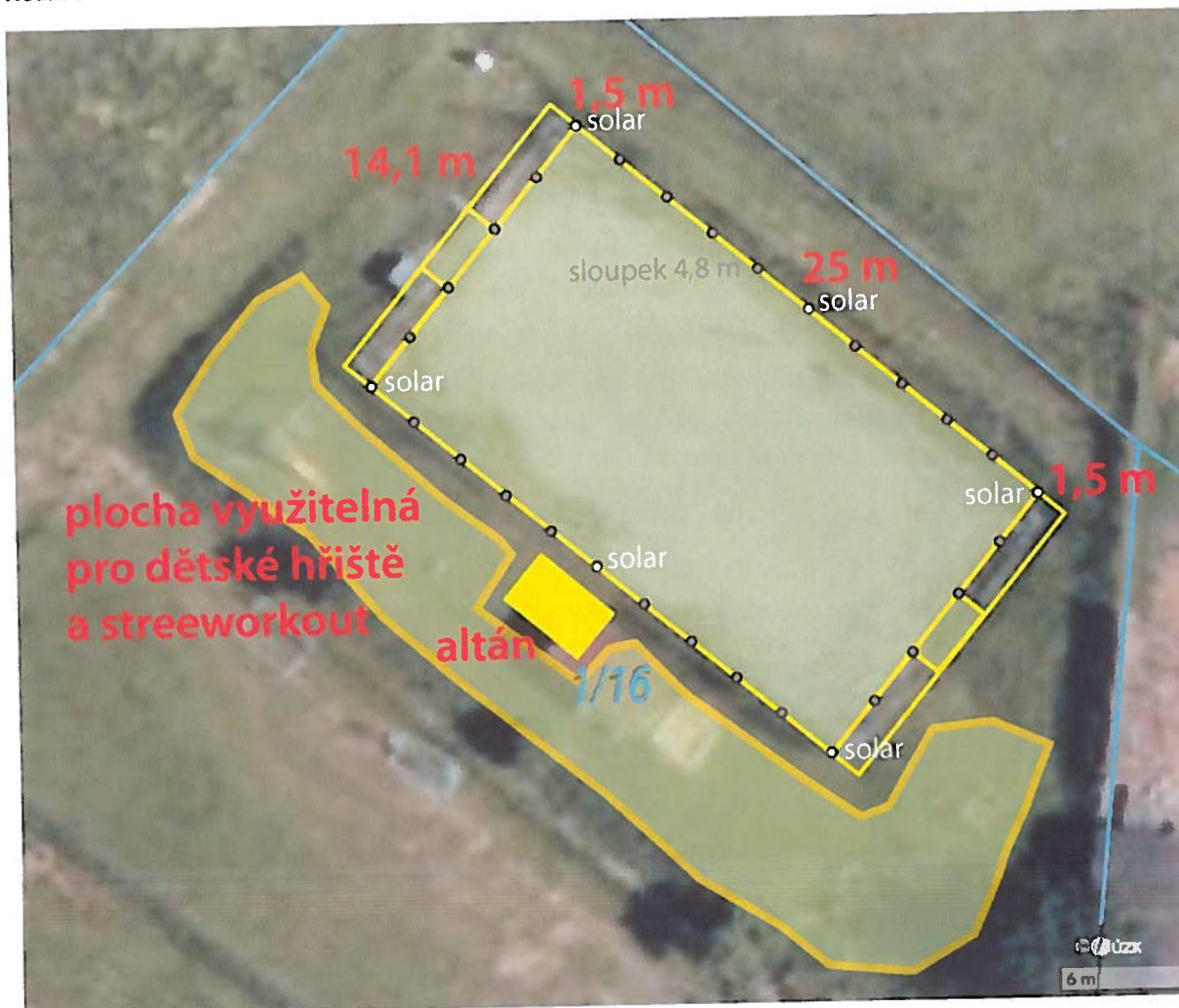
Zásady bezpečnosti a ochrany zdraví při práci na staveništi a ochrany zdraví při práci podle jiných právních předpisů: Po dobu výstavby budou dodržovány zásady ochrany zdraví dle platných předpisů. Při provádění stavby a práci na staveništi budou provedena opatření k ochraně zdraví a bezpečnosti. Během stavebních a přípravných prací je potřeba dodržovat zejména to, že práce na stavbě mohou provádět pouze oprávněné a poučené osoby, nesmí být nepovoleně omezován provoz na komunikacích, nesmí být nadměrně znečišťováno ovzduší a okolí stavby, ani jinak zhoršováno životní prostředí. Nesmí být omezena práva vlastníků sousedních pozemků. Musí být zajištěna bezpečnost práce a technických zařízení, požární ochrana a bezpečné přístupy ke stavbě. Je nutné řídit se vyhláškou č. 601/2006 Sb. O bezpečnosti práce a technických zařízení při stavebních pracích a zákonem č. 309/2006 Sb., kterým se upravují další požadavky bezpečnosti a ochrany zdraví při práci v pracovněprávních vztazích a o zajištění bezpečnosti a ochrany zdraví při činnosti nebo poskytování služeb mimo pracovněprávní vztahy (zákon o zajištění dalších podmínek bezpečnosti a ochrany zdraví při práci).

Ekologický přínos

Výstavba, instalace a betonáž sportovišť vždy představuje určitou ekologickou zátěž. Montéři i nezúčastnění lidé v okolí místa stavby jsou prakticky pokaždé vystaveni intenzivnímu hluku, zejména při hloubení základových patek. Pokud těžká technika není vybavena příslušným technickým zařízením, pak i produkce prachu nebo rozptýlené směsi vody, vzduchu a hloubené drti je silně obtěžujícím průvodním jevem stavby. Samozřejmě, že míra ekologické zátěže okolí je závislá na technické vyspělosti použité techniky, ale zejména pak na přístupu firmy, provádějící stavební práce. V rámci zadání zakázky bude požadována co nejvyšší snížení zátěže životního prostředí a provádění co nejvíce možných prací výhradně pomocí ručního náradí a lidské síly. Při použití tohoto postupu můžete počítat s:

- prakticky nulovou prašností
- nižší, či nulovou hladinou hluku
- nulovou kontaminací prostředím olejem – ruční náradí není třeba při provozu mazat
- skoro nulovou spotřebou paliva na běžný metr stavby
- nulovou potřebou přídavných chemikálií při provádění celé stavby
- neovlivňováním okolí stavby tlakovými projevy

Rozkres:



Předmět:

Multifunkční hřiště s bezpečným polyuretanovým povrchem SmartSoft EPDM 35 mm o rozměrech 14,1 x 25 metrů s vyčnívajícím brankami, v rámci kterých budou umístěny vstupní dveře. Celé hřiště bude oploceno do výše 1 metru mantinelem (v brankách celá plocha 3x2 m), od mantinelu pak do výšky 4,8 metru bude umístěna síť s oky 45x45 mm. Síť bude vodorovně uchycena na vodorovných vodících tyčích tyčích pr. 40 u mantinelu a nahoře. V rozích hřiště a uprostřed bude umístěno 6 lamp chráněných proti rozbití napájených solární energií uchovávaných v bateriích, které budou umístěny v těle sloupu osvětlení. Každý sloup bude osazen také nabíjecími konektory USB a USB-C na mobilní telefony, hřiště bude osazeno WIFI sítí.

Na jihozápadní straně od hřiště bude umístěno fitness a dětské hřiště osazené multifStreet workoutová sestavou s žebříkem, 2x hrazda a bradla (stříbrná), street workoutová sestava 2,37 x 0,65 x 1,31 m, 7 x 5 m, malým lanovým parkem NEREZ (9 x 8,2 m), dvěma houpadly na pružině (výše pádu do 1 m – celokovový/HDPE), vahadlovou houpačkou čtyřmístnou. (výše pádu do 1 m) včetně, jednověžovou čtyřbokou prolézačkou ((výše pádu do 1 m celokovová), lezeckým výstupem, přitahovadlem a řetězovou dvojhoupačkou pro sedátko Normal a Baby). Součástí bude také dětské pískoviště 4,5x3m včetně zakrytí proti znečištění zvěří.

V blízkosti hřiště bude umístěn v ose multifunkčního hřiště na současné zpevněné ploše se zámkovou dlažbou zastřešený altán 5,5x3,5 m.

Technologický postup realizace hřiště:

Před budováním hřiště dojde ke strojní odstranění odkopávky v požadovaném tvaru a rozměru do hloubky 280 mm, nevyužitá zemina bude odvezena na skládku. Kolem hřiště bude opraveno uložení stávajících obrubníků š. 50 mm a jejich doplnění do betonového lože. Kolem obrubníků budou směrem mimo hřiště provedeny hrubé terénní úpravy, uhrabání a osetí travním semenem.

Pro hřiště bude připravena podkladní štěrková vrstva 180 mm štěrkoдрť frakce 0-32 mm, na ní bude následovat vrstva 60 mm štěrkoдрť frakce 0-4 mm - vč. rovníání a hutnění. V obvodu hřiště budou zabetonovány sloupy osvětlení a sloupky pro opěru mantinelů a sítě. V příčné ose hřiště budou připraveny betonové základové patky pro osazení volejbalových sloupků 0,8x0,8x0,8 m. V podélné ose budou betonové základové patky pro osazení branek 1,2x0,6x0,4 m. Sloupy a vodící tyče budou primárně žárově zinkované a poté opatřeny práškovou barvou v barevnosti dle požadavku zadavatele.

Finálním povrchem hřiště bude bezpečný polyuretanový povrch SmartSoft EPDM 35 mm (25 mm SBR s křemičitým vsypem – keramzit + 10 mm EPDM) - SBR v dané barevnosti – obrubníky budou překryty EPDM povrchem. Na ploše hřiště budou rozměřeny grafické motivy z celoprobarveného EPDM (nejedná se o nástřik) – cviky, místo odsokou, skok do vzdálenosti, terč (průměr 120 cm), skok z místa, skákací panák čtverce. Na hřišti bude provedeno lajnování barevným nástřikem sportovních lajn – volejbal, basketbal, malý fotbal/házená

WO sestava (i ostatní WO prvky) je vyrobena z konstrukční oceli S235. Základní materiálové provedení je ze čtvercových ocelových profilů J90x90x3 mm v kombinaci s hrazdami průměru 33,7 mm, žebřinami průměru 42 mm a bradlovými tyčemi průměru 48,3 mm. Tloušťka materiálu všech profilů není menší než 3 mm (variantně lze upravit dle dílčích dodávaných certifikovaných prvků).

Kotvení je provedeno přímou betonáží do základových patek z rychletuhnoucího betonu minimální třídy C20/25. Kotvení konstrukce nesmí být provedeno pomocí vrtů a závitových tyčí přes konstrukční otvory v patkách sloupů do předem připravených betonových patek, jelikož při tomto způsobu kotvení hrozí odcizení celé sestavy. Výkop pro základové patky s rozměry 400x400 mm je zhotoven do hloubky 550 mm od úrovně terénu.

Spojování jednotlivých elementů WO sestavy se provádí ocelovými šrouby M12 minimální pevnosti 4.6 opatřenými kloboukovou matkou a podložkami přes spojovací plechy o minimální tloušťce 5 mm. Spojování jednotlivých elementů pomocí objímek, bez nutnosti vrtání nosných sloupů, z důvodu snadné krádeže a nestability jednotlivých elementů se výslovně zakazuje.

Povrchová úprava ocelových prvků je práškové lakování. Povrch ocele se po svaření a kompletaci konstrukce otryská na stupeň přípravy povrchu Sa21/2 a následně opatří vhodným práškovým lakem v barevné kombinaci dle požadavku zadavatele.

Mendlová



